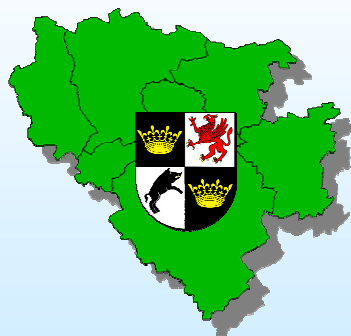




KOMENDA POWIATOWA POLICJI W ŚWIDNICY

***Ocena stanu bezpieczeństwa
i porządku publicznego
na terenie miasta Świdnica
za 2025 rok***



**PRIORYTETY I ZADANIA PRIORYTETOWE
KOMENDANTA GŁÓWNEGO POLICJI
NA LATA 2021-2025**

- **Optymalizacja działań Policji w zakresie zwalczania kluczowych rodzajów przestępczości, w tym cyberprzestępczości.**
- **Zwiększenie skuteczności Policji poprzez wdrażanie nowoczesnych rozwiązań technologicznych.**
- **Podniesienie efektywności działań Policji w celu realizacji oczekiwań społecznych.**
- **Zapewnienie optymalnych warunków pełnienia służby/pracy.**



PRIORYTETY LOKALNE ŚWIDNICKIEJ POLICJI NA ROK 2025

- Zintensyfikowanie przedsięwzięć w zakresie doboru do służby.
- Współpraca ze szkołami w zakresie tworzenia klas o profilu policyjnym.
- Współpraca z samorządami w zakresie bezpieczeństwa.
- Kształtowanie mechanizmów ułatwiających komunikację wewnętrzną i zewnętrzną.
- Szkolenie funkcjonariuszy zwłaszcza w zakresie RNZ, wyszkolenia strzeleckiego, taktyk i technik interwencji, sprawności fizycznej.
- Zwiększenie zaangażowania w działania na rzecz Niechronionych Uczestników Ruchu Drogowego, profilaktyka.



CO CODZIENNIE ROBIĄ FUNKCJONARIUSZE KPP w ŚWIDNICY?



Przeprowadzają i obsługują **37** interwencji i innych działań.

Przeprowadzają **43** legitymowania osób, sprawdzeń pojazdów, dokumentów, rzeczy.

Ujawniają **5** wykroczeń.

Zatrzymują ogólnie **1** osobę na „Gorącym uczynku” popełnienia przestępstwa.

Zatrzymują **1** osobę poszukiwaną.

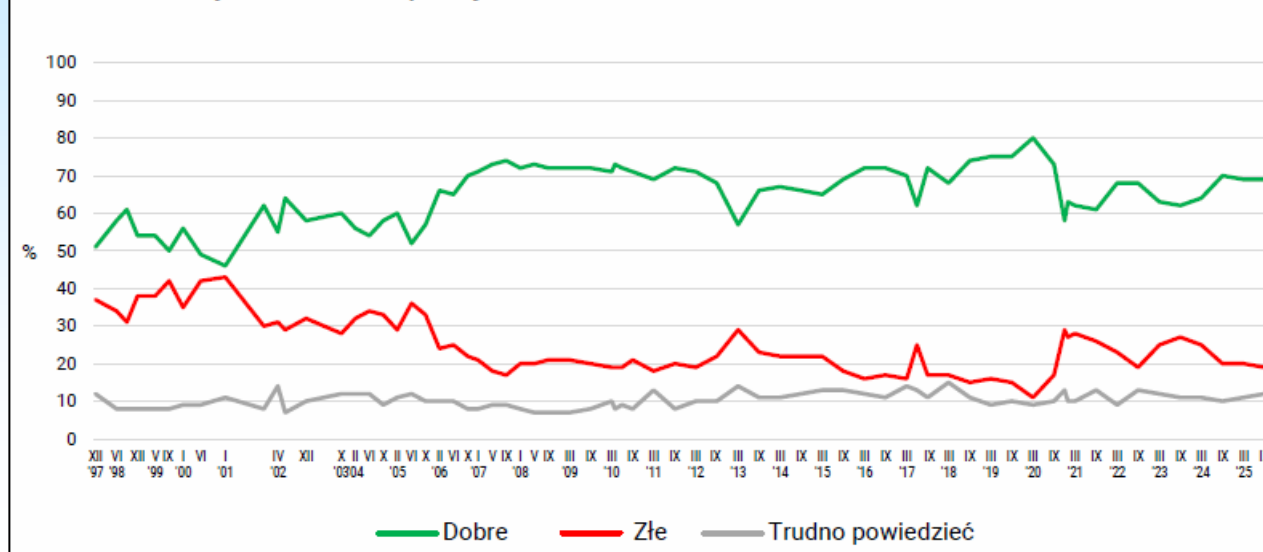
Kończą **1** postępowanie Aktem Oskarżenia.

Obsługują ponad **2** zdarzenia drogowe.

Sprawdzają co najmniej **1** zgłoszenie w ramach
Krajowej Mapy Zagrożeń Bezpieczeństwa.

POLACY CZUJĄ SIĘ BARDZO BEZPIECZNIE – BADANIA CBOS 2025

RYS. 10. Oceny działalności policji



Jak wynika z Komunikatu CBOS z miesiąca **października 2025 (nr 93/2025)** notowania policji pozostają stabilne na przestrzeni ostatniego roku.

We wrześniu **pracę policjantów pozytywnie oceniło 69% badanych**, a negatywnie – jedna piąta (19%).

TABELA 17

Oceny działalności policji	Wskazania respondentów według terminów badań																		Zmiany III-IX 2025
	2018		2019		2020			2021			2022		2023		2024		2025		
	III	IX	III	IX	III	IX	XII	I	III	IX	III	IX	III	IX	III	IX	III	IX	
	w procentach																		
Dobre	68	74	75	75	80	73	58	63	62	61	68	68	63	62	64	70	69	69	0
Złe	17	15	16	15	11	17	29	27	28	26	23	19	25	27	25	20	20	19	-1
Trudno powiedzieć	15	11	9	10	9	10	13	10	10	13	9	13	12	11	11	10	11	12	+1

STAN PRZESTĘPCZOŚCI - ROK 2025

POSTĘPOWANIA WSZCZĘTE

PRZESTĘPCZOŚĆ	ILOŚĆ		ILOŚĆ PODEJRZANYCH	
	ROK 2024	ROK 2025	ROK 2024	ROK 2025
OGÓŁEM	1415	1506	548	509
KRYMINALNA	871	943	365	331
W 5 WYBRANYCH KATEGORIACH	265	262	122	102
GOSPODARCZA	292	147	41	28

PRZESTĘPSTWA
STWIERDZONE Z UDZIAŁEM
CUDZOZIEMCÓW:

ROK 2024 – 45
ROK 2025 – 79

STATYSTYKA DOCHODZENIOWA

ILOŚCI PRZESTĘPSTW W WYBRANYCH KATEGORIACH DLA MIASTA ŚWIDNICA

OKRES 2025 ROK MIASTO ŚWIDNICA			
Kategorie przestępstw	Wszczęto		Różnica
	2024	2025	
Przestępstwa rozbójnicze	17	11	-6
Bójka i pobicie	15	10	-5
Kradzież z włamaniem	59	59	+0
Kradzież mienia	174	172	-2
Kradzieże samochodów	4	10	+6
Razem 5 wybranych kategorii	265	262	-3



ZATRZYMANIA SPRAWCÓW NA „GORĄCYM UCZYNKU” OGÓŁEM NA TERENIE MIASTA ŚWIDNICY NA TLE POWIATU ŚWIDNICKIEGO *(dane z KSIP Biuletyn)*

JEDNOSTKA	ZATRZYMANIA NA "GORĄCYM UCZYNKU" OGÓŁEM				
	2023	2024	2025	RÓŻN	DYN.
ŚWIDNICA	435	303	330	27	108,91%
POWIAT	1453	1176	1185	9	100,77%



JEDNOSTKA	"GU" - PRZESTĘPSTWA KRYMINALNE				
	2023	2024	2025	RÓŻN	DYN.
ŚWIDNICA	240	181	210	29	116,02%
POWIAT	830	701	771	70	109,99%

JEDNOSTKA	"GU" - NIETRZEŻWI KIERUJĄCY				
	2023	2024	2025	RÓŻN	DYN.
ŚWIDNICA	195	122	120	-2	98,36%
POWIAT	623	475	414	-61	87,16%



PRZESTĘPCZOŚĆ W POWIECIE ŚWIDNICKIM

ROK 2025

Przestępstwa narkotykowe	Wszczęto		Różnica
	2024	2025	
KPP Świdnica	91	103	+12
POWIAT	254	331	+77

**UJAWNIONE
ŚRODKI
ODURZAJĄCE**
to
prawie
20 kilogramów !!!
na terenie całego
powiatu świdnickiego



RODZAJ	ILOŚĆ (w gramach)
AMFETAMINA	11728,23
MARIHUANA	5833,71
METAAMFETAMINA	875,91
MDMA	744,42
3-CMC	365,95
FENTANYL	303,99
KOKAINA	24,07
MEFEDRON	20,25
HASZYSZ	16,32
HEROINA	13,44
ECSTASY	6,04
4-CMC	5,78
INNE	1,75
OGÓLEM	19939,86

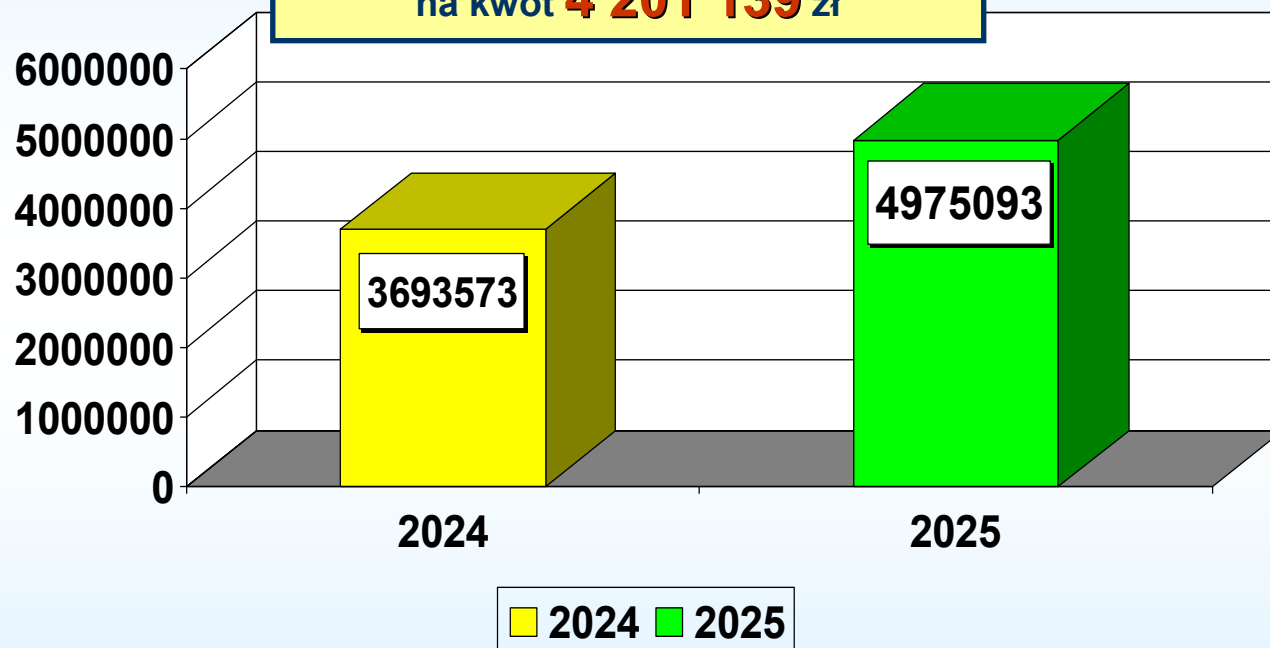
PRZESTĘPCZOŚĆ W POWIECIE ŚWIDNICKIM

ROK 2025

ZABEZPIECZENIA MAJĄTKOWE

KPP ŚWIDNICA:

W roku 2025 – zabezpieczono mienie
na kwotę **4 201 139 zł**



WARTOŚĆ ZABEZPIECZONEGO MIENIA

PRZESTĘPCZOŚĆ W POWIECIE ŚWIDNICKIM

ROK 2025

ZAGINIĘCIA OSÓB

JEDNOSTKA rok 2025	Stan na 1 stycznia				Nowo zgłoszone zaginięcia w roku				Zakończone zaginięcia w roku				Stan na 31 grudnia			
	POZIOM			RAZEM	POZIOM			RAZEM	POZIOM			RAZEM	POZIOM			RAZEM
	I	II	III		I	II	III		I	II	III		I	II	III	
WR Komisariat Jaworzyna Śląska						1		1		1		1				
WR Komisariat Strzegom					2	5	6	13	2	4	6	12		1		1
WR Komisariat Świebodzice		1		1		4	5	9		3	5	8		2		2
WR Komisariat Żarów		1		1		2	1	3		3	1	4				
WR KPP Świdnica		2		2	2	4	3	9	2	4	3	9		2		2
WR KPP Świdnica Wydział Kryminalny					1	8	6	15	1	8	6	15				
WR Posterunek Marcinowice						1		1		1		1				
RAZEM	0	4	0	4	5	25	21	51	5	24	21	50	0	5	0	5

Zaginiecie poziom I.

K. J. lat 64 (zam. Świdnica) zawiadomiła, że jej ojciec S. K. lat 87 (zam. Świdnica) w dniu 24.03.2025r. około godz. 9:00 oddalił się z miejsca zamieszkania i do dnia dzisiejszego nie powrócił. Podany został rysopis zaginionego oraz opis ubioru. Uzyskano informację, że zaginiony choruje na niewydolność krążeniowo oddechową, niedrożność nerek, zawroty głowy. Zdolny do samodzielnej egzystencji. Według zgłaszającej nieprzyjmowanie leków przez zaginionego może być zagrożeniem dla jego życia i zdrowia. Za zaginionym wszczęto poszukiwania poziomu I. W trakcie wykonywania czynności w związku z przyjętym zawiadomieniem zaginiony S. K. został odnaleziony na terenie Świeradowa Zdrój.

INTERWENCJE

**OKRES:
2025 ROK**

ZESTAWIENIE OBEJMUJE ILOŚĆ ZGŁOSZEŃ O INTERWENCJE POLICJI W POSZCZEGÓLNYCH KATEGORIACH

ZGŁOSZENIA DO POLICJI ROK 2025	DOBROMIERZ - OBSZAR WIEJSKI	JAWORZYNA ŚLĄSKA - OBSZAR MIEJSKI	JAWORZYNA ŚLĄSKA - OBSZAR WIEJSKI	MARCINOWICE - OBSZAR WIEJSKI	STRZEGOM - OBSZAR MIEJSKI	STRZEGOM - OBSZAR WIEJSKI	ŚWIDNICA - OBSZAR MIEJSKI	ŚWIDNICA - OBSZAR WIEJSKI	ŚWIEBODZICE - OBSZAR MIEJSKI	ŻARÓW - OBSZAR MIEJSKI	ŻARÓW - OBSZAR WIEJSKI	RAZEM
WSZYSTKIE KATEGORIE	880	972	1235	926	3452	1634	13504	3107	3927	1234	694	31565
PRZESTĘPSTWA ROZBÓJNICZE					1		4	3	4			12
BÓJKA I POBICIE		6		1	7	5	22	3	3	4		51
WŁAMANIE	6	6	3	4	23	8	72	10	17	5	3	157
KRADZIEŻ	8	16	8	10	79	11	230	28	113	20	4	527
KRADZIEŻ POJAZDU					4		8		4	1		17
USZKODZENIE CIAŁA					2	2	10	1	4			19
NISZCZENIE MIENIA	5	7	5	7	19	14	97	21	58	17	4	254
PRZESTĘPSTWA GOSPODARCZE	13	14	18	16	50	35	182	56	67	14	7	472
PRZESTĘPSTWO NARKOTYKOWE	7	4	2	3	52	14	87	21	98	14	4	306
INTERWENCJA	290	436	289	300	1417	466	5898	896	1703	441	235	12371
INTERWENCJA DOMOWA	131	105	99	73	265	188	959	131	293	131	63	2438
INTERWENCJA W RUCHU DROGOWYM	225	220	645	336	875	539	3383	1410	825	364	210	9032
WYPADEK	1		8	9	25	16	32	19	29	1	3	143
KOLIZJA	66	24	72	85	193	122	838	267	220	36	59	1982
Ilość zgłoszeń w 5 kategoriach:	14	28	11	15	114	24	336	44	141	30	7	764

**PONAD 42,78% ZGŁOSZEŃ DOTYCZYŁO ZDARZEŃ
NA TERENIE MIASTA ŚWIDNICY**

ILOŚĆ ZGŁOSZEŃ INTERWENCJI DLA POLICJI NA TERENIE MIASTA ŚWIDNICY

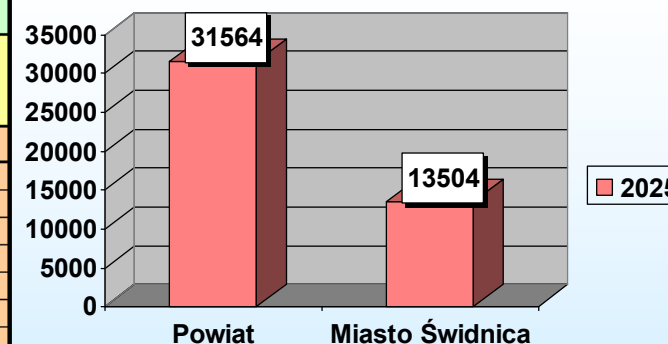
(dane z Systemu Wspomagania Dowodzenia)



ILOŚĆ ZGŁOSZEŃ NA NUMER ALARMOWY O PRZESTĘPSTWACH Z PONIŻSZYCH KATEGORII									
NA TERENIE MIASTA ŚWIDNICA									NA TERENIE CAŁEGO POWIATU ŚWIDNICKIEGO
ROK	2018	2019	2020	2021	2022	2023	2024	2025	2025
PRZESTĘPSTWA ROZBÓJNICZE	22	13	12	13	5	10	17	4	24
BÓJKA I POBICIE	60	96	66	51	58	28	38	22	77
KRADZIEŻ Z WŁAMANIEM	102	124	145	109	68	70	41	72	137
KRADZIEŻ MIENIA	287	470	396	327	123	246	235	230	517
KRADZIEŻE SAMOCHODÓW	8	8	9	8	9	2	4	8	10
RAZEM KATEGORIE	479	711	628	508	263	356	335	336	765
USZKODZENIA CIAŁA	16	11	13	6	3	6	14	10	20
USZKODZENIA MIENIA	106	161	131	147	123	100	61	97	196

ILOŚĆ INNYCH, WYBRANYCH ZGŁOSZEŃ NA NUMER ALARMOWY									
NA TERENIE MIASTA ŚWIDNICA									NA TERENIE CAŁEGO POWIATU ŚWIDNICKIEGO
ROK	2018	2019	2020	2021	2022	2023	2024	2025	2025
PRZESTĘPSTWA GOSPODARCZE	126	170	120	178	174	143	160	182	436
PRZESTĘPSTWA NARKOTYKOWE	148	149	118	102	109	86	60	87	223
INTERWENCJA	5071	5223	4936	4884	5054	3967	5569	5898	12152
INTERWENCJA DOMOWA	1053	1289	943	834	821	856	1044	959	2637
INTERWENCJA W RUCHU DROGOWYM	843	784	657	746	820	759	732	3383	2091
WYPADEK	61	53	49	39	48	31	31	32	130
KOLIZJA	777	784	689	801	691	682	751	838	1829

Ilość wszystkich działań w SWD



42,78% wszystkich zgłoszeń
dotyczy zdarzeń na terenie
miasta Świdnicy



(dane: SWD)

ILOŚĆ ZGŁOSZEŃ INTERWENCJI DLA POLICJI NA TERENIE MIASTA ŚWIDNICY NA POSZCZEGÓLNE ULICE

INTERWENCJE ZWYKŁE, POLICYJNE NA WYBRANYCH ULICACH MIASTA ŚWIDNICY W 2024 ROKU	INTERWENCJA	INTERWENCJA DOMOWA	RAZEM	INTERWENCJA W RUCHU DROGOWYM
WESTERPLATTE	401	37	438	26
ZAMENHOFA	161	23	184	17
OKRĘŻNA	155	25	180	5
RYNEK	140	8	148	8
STRZEGOMSKA	127		127	25
DŁUGA	104	19	123	2
KLICZKOWSKA	100	21	121	8
SŁOBÓDZKIEGO	91	25	116	9
WROCŁAWSKA	105	11	116	18
KOPERNIKA	96	18	114	8
GDYŃSKA	84	29	113	7
PULASKIEGO	77	36	113	8
LEŚNA	97	14	111	6
GARBARSKA	56	54	110	
SIKORSKIEGO	107	2	109	24
OŚWIECIMSKICH	72	31	103	12
WRÓBLEWSKIEGO	94	6	100	5
PRĄDZYŃSKIEGO	67	19	86	4
POBOŻNEGO	79		79	2
GRUNWALDZKI	76	2	78	5
SIOSTRZANA	55	16	71	1
ŁUKASIŃSKIEGO	50	18	68	8
TRYBUNALSKA	61	3	64	4
MAŁGORZATY	60	3	63	4
KOMBATANTÓW	62		62	1
CEGLANA	59		59	5
1000-LECIA	18	40	58	
KOMUNARDÓW	49	9	58	12
ESPERANTYSTÓW	57		57	31
GŁOWACKIEGO	51	6	57	8
KRZYWOUSTEGO	54	3	57	2
KUNIC	47	9	56	6
ŁUKOWA	52	4	56	1
KOTLARSKA	37	17	54	9
KOŚCIELNA	37	16	53	1
1 MAJA	41	11	52	12
DRZYMAŁY	39	11	50	2
GRÓDZKA	39	11	50	1
ROLNICZA	39	11	50	
SKŁODOWSKIEJ	41	9	50	7
WAŁBRZYSKA	46	4	50	9

INTERWENCJE ZWYKŁE, POLICYJNE NA WYBRANYCH ULICACH MIASTA ŚWIDNICY W 2025 ROKU	INTERWENCJA	INTERWENCJA DOMOWA	RAZEM	INTERWENCJA W RUCHU DROGOWYM
WESTERPLATTE	280	16	296	148
DŁUGA	150	42	192	14
KLICZKOWSKA	171	21	192	70
ZAMENHOFA	150	16	166	50
RYNEK	126	6	132	5
KOPERNIKA	112	8	120	70
PULASKIEGO	100	19	119	12
SIKORSKIEGO	116	3	119	238
WROCŁAWSKA	91	21	112	79
OŚWIECIMSKICH	98	14	112	49
WRÓBLEWSKIEGO	96	7	103	11
LEŚNA	101	1	102	10
OKRĘŻNA	87	14	101	31
PRĄDZYŃSKIEGO	85	16	101	11
GDYŃSKA	64	34	98	10
STRZEGOMSKA	92		92	41
GARBARSKA	67	21	88	3
SAPERÓW	78	5	83	14
KOTLARSKA	53	22	75	8
GRUNWALDZKI	73		73	30
POBOŻNEGO	69	1	70	4
ŁUKASIŃSKIEGO	52	16	68	25
SŁOBÓDZKIEGO	58	9	67	21
TOWAROWA	65		65	126
GŁOWACKIEGO	57	7	64	17
GRODZKA	59	5	64	12
TRYBUNALSKA	57	6	63	10
WAŁBRZYSKA	50	13	63	45
WARYŃSKIEGO	58	5	63	2
SKŁODOWSKIEJ	58	5	63	9
KOMUNARDÓW	57	5	62	28
RIEDLA	54	7	61	3
DĄBROWSKIEGO	50	10	60	6
KOMBATANTÓW	59		59	2
MAŁGORZATY	42	16	58	22
ESPERANTYSTÓW	58		58	430
WODNA	48	9	57	28
SIOSTRZANA	54	3	57	3
ŻEROMSKIEGO	42	13	55	37
KUNIC	48	7	55	12
KOŚCIELNA	40	12	52	7
WYSZYŃSKIEGO	41	10	51	6



(dane: SWD)

ILOŚĆ ZGŁOSZEŃ DLA POLICJI O PRZESTĘPSTWACH Z WYBRANYCH KATEGORII NA TERENIE MIASTA ŚWIDNICY NA POSZCZEGÓLNE ULICE

PRZESTĘPSTWA ZGŁOSZONE NA WYBRANYCH ULICACH MIASTA ŚWIDNICY <u>W 2024 ROKU</u>	PRZESTĘPSTWA ROZBOJNICZE	BOJKA I POBICIE	USZKODZENIE CIAŁA	WŁAMANIE	KRADZIEŻ	KRADZIEŻ POJAZDU	NISZCZENIE MIENIA	RAZEM
WESTERPLATTE	3	3			17	1	4	28
GDYŃSKA			1	1	18		2	22
ZAMENHOFA	1	1			14		3	19
OKRĘŻNA		1	1	1	8		1	12
RYNEK		3			8		1	12
SIKORSKIEGO			2		9		1	12
WRÓBLEWSKIEGO	1			1	10			12
PRADZYŃSKIEGO				3	6		2	11
STRZEGOMSKA	1				8		2	11
POBOŻNEGO	1			2	7			10
DŁUGA	1		1		2		5	9
SAPERÓW	1		2	1	2		3	9
PARKOWA		1	1	1	3	1	1	8
GRUNWALDZKI	2			2	2		1	7
KOMBATANTÓW					7			7
KLICZKOWSKA		1			5			6
LUDOWY	1	2			3			6
OŚWIECIMSKICH	1			1	3		1	6
ŻEROMSKIEGO		2			4			6
BRODATEGO				1	2		2	5
JODŁOWA					4		1	5
KOLEJOWA					2		3	5
SŁOBÓDZKIEGO		1			3		1	5
TRAUGUTTA		4			1			5
TRYBUNALSKA					4		1	5
WROCLAWSKA	1			1	1		2	5
CEGLANA					4			4
KANONIERSKA		1			2		1	4
KOPERNIKA			1	1	1		1	4
KRASZOWICKA				3	1			4
KUNIC				2	2			4
MARCINKOWSKIEGO		2			1		1	4
PULASKIEGO					2		2	4
1 MAJA		1		1	1			3
BOLKA			1		2			3
BYSTRZYCKA		1		1			1	3
FRANCUSKA					3			3
LELEWELA		1		1	1			3
ŁOKIETKA				1			2	3
ŁUKASIŃSKIEGO		1			1		1	3
MAŁGORZATY		1			2			3

PRZESTĘPSTWA ZGŁOSZONE NA WYBRANYCH ULICACH MIASTA ŚWIDNICY <u>W 2025 ROKU</u>	PRZESTĘPSTWA ROZBOJNICZE	BOJKA I POBICIE	USZKODZENIE CIAŁA	WŁAMANIE	KRADZIEŻ	KRADZIEŻ POJAZDU	NISZCZENIE MIENIA	RAZEM
SIKORSKIEGO				1	23		3	27
WESTERPLATTE		2		1	19		4	26
KLICZKOWSKA	1			3	14		1	19
POBOŻNEGO	1	1		6	10			18
RYNEK		1			13		1	15
WROCLAWSKA		1		2	2	1	5	11
STRZEGOMSKA					8		1	9
ZAMENHOFA		1			7		1	9
SAPERÓW				3	4		2	9
PRADZYŃSKIEGO				6	1		1	8
KOTLARSKA		1			5		2	8
PULASKIEGO		1			2		4	7
KOPERNIKA					4		3	7
LEŚNA			1	3	2		1	7
SŁOBÓDZKIEGO	1			1	3		2	7
TOWAROWA					2	1	4	7
OFIAR OŚWIECIMSKICH				1	3		2	6
WRÓBLEWSKIEGO				1	5			6
DŁUGA		1			3		2	6
RÓWNA		1		1	2		2	6
ESPERANTYSTÓW				1	3		2	6
TRYBUNALSKA				1	4			5
GRUNWALDZKI					5			5
MARCINKOWSKIEGO				2	1		2	5
DABROWSKIEGO				3	1	1		5
SPÓŁDZIELCZA		1		1	1		2	5
WARYŃSKIEGO				2		2		4
ŻEROMSKIEGO				1	1		2	4
ARMII KRAJOWEJ		1		1	2			4
PRZEMYSŁOWA					4			4
RIEDLA			1		1		2	4
PŁSUDSKIEGO				4				4
GŁOWACKIEGO				1	2			3
WAŁBRZYSKA			1		1		1	3
KOŚCIELNA			1		1		1	3
SKŁODOWSKIEJ					2		1	3
KILIŃSKIEGO					1		2	3
DRZYMAŁY		1					2	3
BEMA					3			3
POLNA DROGA		1		1			1	3
WYSPIANSKIEGO			1		1		1	3



(dane: SWD)

LEGITYMOWANIA

JEDNOSTKA	ROK				
	2021	2022	2023	2024	2025
WR KPP Świdnica	960	1300	1022	383	292
WR Komisariat Jaworzyna Śląska	2754	2316	3691	3955	4597
WR Komisariat Strzegom	10407	11731	11787	9804	9925
WR Komisariat Świebodzice	9889	11115	11091	8790	9033
WR Komisariat Żarów	5237	6688	5894	4164	5022
WR KPP Świdnica Wydział Dochodzeniowo - Śledczy	163	225	82	34	28
WR KPP Świdnica Wydział dw. z Przystępczością Gosp	209	108	133	82	51
WR KPP Świdnica Wydział Kryminalny	659	620	547	385	245
WR KPP Świdnica Wydział Prewencji	19680	20639	21652	13579	15471
WR KPP Świdnica Wydział Ruchu Drogowego	38728	40871	38379	33946	33438
WR Posterunek Dobromierz	2006	2403	2060	1757	2710
WR Posterunek Marcinowice	3015	3732	2969	1949	2135
WR Posterunek Słotwina	5030	3784	2824	2934	3213
RAZEM	98737	105532	102131	81762	86160

WYŁĄCZNIE
POLICJANCI
KPP w ŚWIDICY

15795

Do kategorii tej należą następujące wykroczenia:

- Art. 51 kw - zakłócanie spokoju i porządku publicznego.
- Art. 119 kw - kradzież, przywłaszczenie mienia do kwoty 500zł.
- Art. 124 kw - uszkodzenie mienia.
- Art. 140 kw - nieobyczajny wybryk.
- Art. 141 kw - używanie słów nieprzyzwoitych.
- Art. 143 – 145 kw - wykroczenia przeciwko urządzeniom użytku publicznego (np. czynienie niezdatnymi do użytku koszy na śmiecie, ławek, przystanków, automatów telefonicznych, instalacji oświetleniowych, itp....).
- Art. 43' ust. o wychowaniu w trzeźwości i przeciwdziałaniu alkoholizmowi - spożywanie alkoholu w miejscu publicznym.

WYKROCZENIA SPOŁECZNIE UCIAŹLIWE

WYDZIAŁ PREWENCJI KPP W ŚWIDNICY	PRZECIWKO PORZĄDKOWI I SPOKOJOWI PUBLICZNEMU	PRZECIWKO OBYCZAJNOŚCI PUBLICZNEJ	PRZECIWKO URZĄDZENIOM UŻYTKU PUBLICZNEGO	PRZECIWKO PRZEPISOM O OCHRONIE PRZYRODY	PRZECIWKO PRZEPISOM O OCHRONIE ZWIERZĄT	PRZECIWKO PRZEPISOM O RYBACTWIE ŚRÓDLĄDOWYM	PRZECIWKO PRZEPISOM USTAWY O WYCHOWANIU W TRZEŹWOŚCI I PRZECIWDZIAŁANIU ALKOHOLOWI	RAZEM	PRZECIWKO MIENIU	
	1	2	3	4	5	6	7		ART. 119KW	ART. 124K W
ROK 2019	254	229	105	1	3	3	718	1313	1267	124
ROK 2020	748	157	71	2	3	1	267	1249	1174	80
ROK 2021	221	103	70	0	0	0	129	523	1157	76
ROK 2022	226	248	167	0	2	0	542	1185	1286	61
ROK 2023	138	487	181	0	0	0	680	1486	397	1
ROK 2024	95	224	99	0	0	0	361	779	417	0
ROK 2025	162	102	59	0	0	0	352	675	306	0

WSPÓŁPRACA ZE STRAŻĄ MIEJSKĄ W ŚWIDNICY

KPP w Świdnicy stale przekazuje informacje o zagrożeniach występujących na terenie miasta Świdnica, poprzez comiesięczne spotkania funkcjonariuszy Policji i Straży Miejskiej w ramach Posiedzeń Nieetatowego Zespołu ds. Koordynacji Służby Patrolowej.

Przesyłamy również comiesięcznie Zintegrowane Plany Dyslokacji Służby z wyszczególnionymi rejonami zagrożonymi, dniami i zmianami występowania zagrożeń oraz przesyłamy comiesięcznie analizy umieszczonych zagrożeń w aplikacji **Krajowej Mapy Zagrożeń Bezpieczeństwa** celem właściwego rozmieszczenia służb.

Ponadto przekazujemy informację o meczach piłki nożnej, innych imprezach sportowych, zgromadzeniach, jarmarkach, procesjach i innych wydarzeniach w celu zapewnienia ładu i porządku publicznego, jak również wspólnego ich zabezpieczenia.

W 2025 roku wykonano 51 wspólnych służb ośmiogodzinnych.



UMIESZCZENIN W „PdOZ” W ROKU 2025

UMIESZCZENI W PDOZ														
KPP ŚWIDNICA	OGÓLEM	podejrzewani o popełnienie przestępstwa	w związku z popełnionym wykroczeniem	na polecenie sądu lub prokuratora	zatrzymanie prewencyjne	doprowadzeni w celu wytrzeźwienia						cudzoziemcy w celu wydalenia	skazani lub tymczasowo aresztowani, umieszczeni w ramach przerwy w konwoju	
						ogółem	dorośli			nieletni				
							razem	M	K	razem	M			K
	1	2	3	4	5	6	7	8	9	10	11	12	13	14
ROK 2017	1695	647	11	208	312	517	516	480	36	1	1	0	0	0
ROK 2018	1688	687	9	243	196	553	553	514	39	0	0	0	0	0
ROK 2019	918	367	3	138	64	346	346	320	26	0	0	0	0	0
ROK 2020	1586	787	10	239	180	369	369	333	36	0	0	0	0	1
ROK 2021	1658	761	18	316	232	331	331	298	33	0	0	0	0	0
ROK 2022	1589	688	28	218	299	355	355	316	39	0	0	0	0	1
ROK 2023	1743	963	24	61	185	502	500	420	80	2	2	0	2	6
ROK 2024	1726	1012	30	44	187	425	425	355	70	0	0	0	1	27
ROK 2025	1626	962	21	44	229	360	359	295	64	1	1	0	2	8

UMIESZCZENI OBCOKRAJOWCY:

Ukraina - 65,
 Gruzja - 4,
 Łotwa - 2,
 Kolumbia - 2,
 Rumunia - 2,
 Indie - 2,
 Dania - 1,
 Hiszpania - 1,
 Kirgistan - 1,
 Stany Zjednoczone - 1,
 Bułgaria - 1,



PROCEDURA „NIEBIESKA KARTA”

PROCEDURA „NIEBIESKA KARTA” W ROKU 2025

STYCZEŃ - GRUDZIEŃ 2025	Liczba wypełnionych formularzy „Niebieska Karta – A”					
	OGÓLEM		a) wszczynających procedurę		b) dotyczących kolejnych przypadków przemocy w rodzinie w trakcie trwającej procedury	
	2024	2025	2024	2025	2024	2025
KOMENDA POWIATOWA POLICJI W ŚWIDNICY	132	172	105	126	27	46
Suma	389	442	347	379	42	63

STYCZEŃ - GRUDZIEŃ 2025	Liczba interwencji domowych dot. przemocy w rodzinie - ogółem		Liczba wydanych nakazów/zakazów (z SWD)	
	2024	2025	2024	2025
KOMENDA POWIATOWA POLICJI W ŚWIDNICY	434	701	18	43
Suma	1118	1407	38	77



ZABEZPIECZENIE IMPREZ

ZABEZPIECZENIA IMPREZ NA TERENIE POWIATU ŚWIDNICKIEGO

W 2025 roku zabezpieczano wyłącznie na terenie powiatu świdnickiego **219** różnorodnego rodzaju imprez i wydarzeń,

- w tym **88** wydarzeń wymagających formy zabezpieczenia prewencyjnego, akcji lub operacji.

OKRES: ROK 2025

KATEGORIA IMPREZY (wymagająca co najmniej zabezpieczenia prewencyjnego)		ilość
Impreza sportowa/artystyczna/rozrywkowa	artystyczna	7
	inna	2
	rozrywkowa	10
	sportowa	25
Inna impreza	inna	10
	obchody rocznicowe	5
	prezydenckie	2
	rekreacyjna	2
	religijna	6
	samorządowe	1
Sytuacja Kryzysowa	inna sytuacja kryzysowa	1
Wystąpienie społeczne	inne wystąpienie	1
	w innym miejscu	12
	zgromadzenie	3
Zabezpieczenie VIP	marszałkowie Sejmu	1
RAZEM		88

Do samych zabezpieczeń prewencyjnych zaangażowano łącznie **1705** funkcjonariuszy, których czas służby wyniósł ponad **23446** godzin.

RODZAJ SŁUŻBY	Liczba Policjantów	Liczba Godzin
Inna Służba Prewencyjna	772	13506
Inne	3	5
Nieetatowy Pododdział Prewencji Policji	184	653
Oddział Prewencji Policji	62	415
Ruch Drogowy	333	3507
Samodzielny Pododdział Prewencji Policji	6	36
Służba Dochodzeniowo-Śledcza	11	63
Służba Operacyjna	334	5262
Suma	1705	23446

w tym MASOWE: **15**

Użyto również łącznie **669** pojazdów lub innych środków, gdzie przejechano ponad **12190** kilometrów oraz **825** roboczo-godzin.



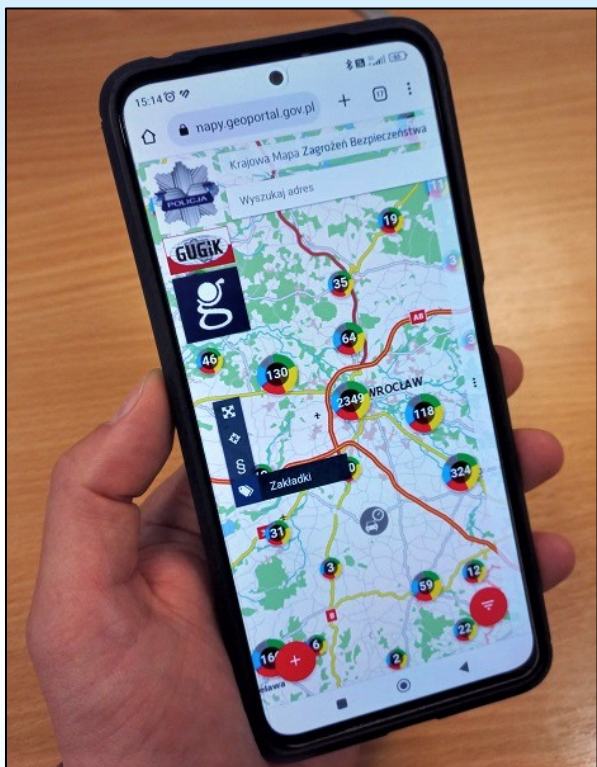
RODZAJ WYKORZYSTANEGO ŚRODKA	Liczba środków	Liczba Kilometrów	Liczba Godzin
Motocykl	30	946	25
Samochód osobowo-terenowy, furgon/bus	82	3384	128
Samochód osobowy	557	7860	672
Suma	669	12190	825

KRAJOWA MAPA ZAGROŻEŃ BEZPIECZEŃSTWA



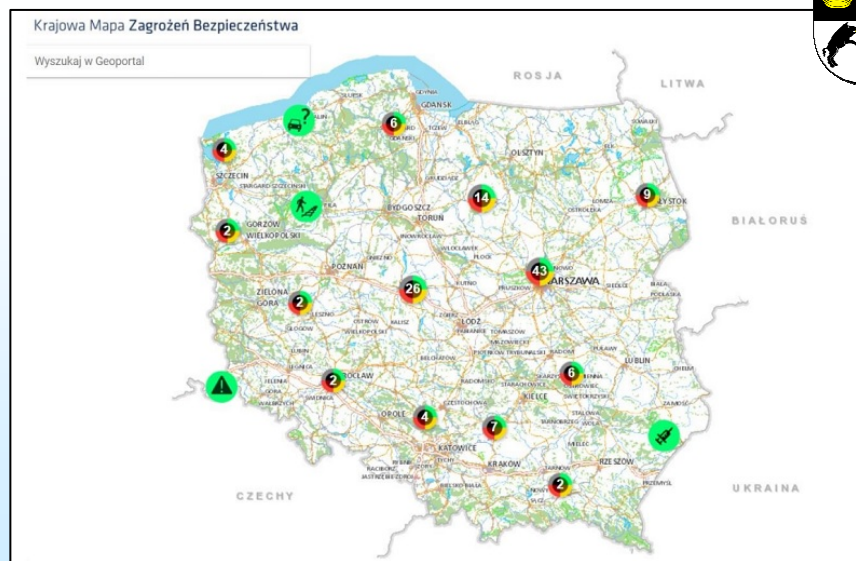
POLICJA

SKORZYSTAJ Z KRAJOWEJ MAPY ZAGROZEŃ BEZPIECZEŃSTWA, BO DZIĘKI NIEJ WYMIANA INFORMACJI JEST DUŻO PROSTSZA



Nie musisz poświęcać czasu na dojazd lub osobiście przychodzić do lokalnego komisariatu, aby w prosty sposób zgłosić problem, który związany jest np. z bezpieczeństwem w miejscu zamieszkania. To jest możliwe dzięki Krajowej Mapie Zagrożeń Bezpieczeństwa, którą obsługujemy wykorzystując nowoczesną platformę wymiany informacji między społeczeństwem i Policją. Wystarczy dowolne urządzenie wyposażone w przeglądarkę www oraz dostęp do Internetu, a później już tylko kilka kliknięć i do funkcjonariuszy trafi Twoje zgłoszenie. Interwencje pilne lub te związane z zagrożeniem życia i zdrowia trzeba przekazać telefonicznie lub osobiście, ale problemy z niewłaściwym parkowaniem, niszczeniem zieleni lub innego mienia, przekraczaniem prędkości, złą infrastrukturą – zgłosisz szybko za pomocą aplikacji Krajowa Mapa Zagrożeń Bezpieczeństwa. Korzystaj więc, bo warto...

Dzięki Krajowej Mapie Zagrożeń Bezpieczeństwa kontakt z Policją został maksymalnie uproszczony. Wystarczy dowolne urządzenie wyposażone w przeglądarkę i dostęp do Internetu. Może to być smartfon, tablet, komputer. Nie trzeba zakładać konta ani nigdzie się logować. Zgłoszenie można wysłać anonimowo i bardzo szybko.





ZGŁOSZENIA NA **KRAJOWEJ MAPIE ZAGROŻEŃ BEZPIECZEŃSTWA**

ANALIZA KRAJOWEJ MAPY ZAGROŻEŃ BEZPIECZEŃSTWA

STAN ZA styczeń - grudzień 2025 r.



JEDNOSTKI
ORGANIZACYJNE:

KPP ŚWIDNICA
- MIASTO ŚWIDNICA

	OGÓLEM	POTWIERDZALNOŚĆ	NIEPOTWIERDZALNOŚĆ	POTWIERDZONE	NIEPOTWIERDZONE	WYELIMINOWANE	PRZEKAZANE (poza Policję)	WERYFIKACJA	ZART POMYLKA
Nieprawidłowe parkowanie	136	2 (1.5%)	133 (98.5%)		133	2			1
Nielegalne rajdy samochodowe	65		49 (100%)		49				16
Przekraczanie dozwolonej prędkości	50	2 (4.3%)	44 (95.7%)		44	2			4
Niewłaściwa infrastruktura drogowa	44	17 (39.5%)	26 (60.5%)		26	14	3		1
Spożywanie alkoholu w miejscach niedozwolonych	41	2 (4.9%)	39 (95.1%)		39	2			
Używanie środków odurzających	32		28 (100%)		28				4
Zła organizacja ruchu drogowego	18	2 (11.8%)	15 (88.2%)		15	2			1
Grupowanie się małoletnich zagrożonych demoralizacją	16		15 (100%)		15				1
Dziki wysypiska śmieci	10	4 (40%)	6 (60%)		6	4			
Miejsce niebezpiecznej działalności rozrywkowej	8		7 (100%)		7				1
Akty wandalizmu	6	2 (40%)	3 (60%)		3	2			1
Osoba bezdomna wymagająca pomocy	4		3 (100%)		3				1
Wąsające się bezpańskie psy	3		3 (100%)		3				
Kłusownictwo	1		1 (100%)		1				
Miejsca niebezpieczne na wodach	1								1
Niestrzeżone przejście przez tory	1								1
Zdarzenia drogowe z udziałem zwierząt leśnych	1								1
Żebractwo	1		1 (100%)		1				
Znęcanie się nad zwierzętami	1		1 (100%)		1				
PREWENCJA	124	8	107	0	107	8	0	0	9
RUCH DROGOWY	315	23	267	0	267	20	3	0	25
SUMA	439	31 (7.7%)	374 (92.3%)	0 (%)	374 (%)	28	3	0	34

Na terenie miasta Świdnicy w 2025 roku najczęściej zgłoszeń odnotowano w kategorii „nieprawidłowe parkowanie” – 136 zgłoszeń, „nielegalne rajdy samochodowe” – 65 zgłoszeń, „przekraczanie dozwolonej prędkości” – 50 zgłoszeń oraz „niewłaściwa infrastruktura drogowa” – 44 zgłoszenia.

Potwierdzalność zgłoszeń była na poziomie 7,7% - wyeliminowano 28 przypadków zagrożeń.

STAN BEZPIECZEŃSTWA W RUCHU DROGOWYM



POLICJA

WYPADKI OGÓŁEM NA TERENIE POWIATU ŚWIDNICKIEGO

Strzegom
33 w roku 2025
22 w roku 2024

Żarów
4 w roku 2025
7 w roku 2024

Dobromierz
3 w roku 2025
6 w roku 2024

Jaworzyna Śl.
7 w roku 2025
10 w roku 2024

Marcinowice
11 w roku 2025
13 w roku 2024

Świebodzice
22 w roku 2025
14 w roku 2024

Miasto Świdnica
40 w roku 2025
37 w roku 2024

Gmina Świdnica
21 w roku 2025
27 w roku 2024

**Powiat
świdnicki -
dynamika
103,68%**

(ŹRÓDŁO: SEWIK)

STYCZEŃ - GRUDZIEŃ	Liczba Wypadków	
	2024	2025
DOBROMIERZ	6	3
JAWORZYNA ŚL	10	7
MARCINOWICE	13	11
STRZEGOM	22	33
ŚWIDNICA MIASTO	37	40
ŚWIDNICA GMINA	27	21
ŚWIEBODZICE	14	22
ŻARÓW	7	4
Suma	136	141

Łączny kilometraż dróg
w powiecie: **3971** km.
Wg. kategorii zarządzania:
krajowa: 81
wojewódzka: 70
powiatowa: 390
gminna: 487
Złoty Las: 2943



POLICJA

KOLIZJE OGÓŁEM NA TERENIE POWIATU ŚWIDNICKIEGO

Powiat
świdnicki
- dynamika
109,35%

Strzegom
303 w roku 2025
288 w roku 2024

Żarów
89 w roku 2025
78 w roku 2024

Dobromierz
64 w roku 2025
38 w roku 2024

Jaworzyna Śl.
83 w roku 2025
76 w roku 2024

Marcinowice
75 w roku 2025
84 w roku 2024

Świebodzice
171 w roku 2025
176 w roku 2024

Miasto Świdnica
722 w roku 2025
647 w roku 2024

Gmina Świdnica
283 w roku 2025
250 w roku 2024

STYCZEŃ - GRUDZIEŃ	Liczba Kolidzji	
	2024	2025
DOBROMIERZ	38	64
JAWORZYNA ŚL	76	83
MARCINOWICE	84	75
STRZEGOM	288	303
ŚWIDNICA MIASTO	647	722
ŚWIDNICA GMINA	250	283
ŚWIEBODZICE	176	171
ŻARÓW	78	89
Suma	1637	1790

(ŹRÓDŁO: SEWIK)



POLICJA
R. 2025
S. 30 z 64

LICZBA OFIAR OGÓŁEM

WYPADKI ŚMIERTELNE

Miasto Świdnica:

- ul. Przemysłowa
- ul. Cicha

Gmina Świdnica:

- droga W-379 12,1 km

Gmina Strzegom:

- droga K-5 392,9 km

Dobromierz

0 śmiertelnych
3 rannych

(DYNAMIKA:
ZABICI – 0,00 %
RANNI – 60,00 %)

Strzegom

2 śmiertelne
44 rannych

(DYNAMIKA:
ZABICI – 100,00 %
RANNI – 157,14 %)

Żarów

0 śmiertelnych
5 rannych

(DYNAMIKA:
ZABICI – 0,00 %
RANNI – 38,46 %)

Jaworzyna Śl.

0 śmiertelnych
7 rannych

(DYNAMIKA:
ZABICI – 0,00 %
RANNI – 53,85 %)

Marcinowice

0 śmiertelnych
15 rannych

(DYNAMIKA:
ZABICI – 0,00 %
RANNI – 39,47 %)

Świebodzice

0 śmiertelnych
26 rannych

(DYNAMIKA:
ZABICI – 0,00 %
RANNI – 200,00 %)

Miasto Świdnica

3 śmiertelne
41 rannych

(DYNAMIKA:
ZABICI – 300,00 %
RANNI – 95,35 %)

Gmina Świdnica

1 śmiertelna
23 rannych

(DYNAMIKA:
ZABICI – 100,00 %
RANNI – 69,70 %)

STYCZEŃ - GRUDZIEŃ	Liczba Zabitych	
	2024	2025
DOBROMIERZ	2	0
JAWORZYNA ŚL	0	0
MARCINOWICE	2	0
STRZEGOM	2	2
ŚWIDNICA MIASTO	0	3
ŚWIDNICA GMINA	1	1
ŚWIEBODZICE	2	0
ŻARÓW	0	0
Suma	9	6

STYCZEŃ - GRUDZIEŃ	Liczba Rannych	
	2024	2025
DOBROMIERZ	5	3
JAWORZYNA ŚL	13	7
MARCINOWICE	38	15
STRZEGOM	28	44
ŚWIDNICA MIASTO	43	41
ŚWIDNICA GMINA	33	23
ŚWIEBODZICE	13	26
ŻARÓW	13	5
Suma	186	164

(ŹRÓDŁO: SEWIK)



ZDARZENIA DROGOWE Z UDZIAŁEM PIESZYCH NA TERENIE POWIATU ŚWIDNICKIEGO

styczeń – grudzień 2025 r

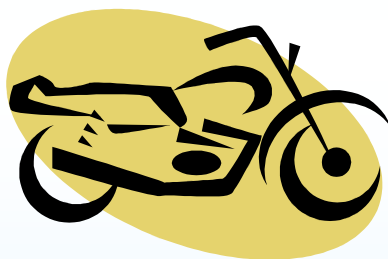
ROK 2025	Liczba Wypadkow	Liczba Zabitych	Liczba Rannych	Liczba Kolidji
JAWORZYNA ŚLĄSKA - OBSZAR WIEJSKI	1	0	1	0
STRZEGOM - OBSZAR MIEJSKI	5	2	4	0
STRZEGOM - OBSZAR WIEJSKI	1	0	1	0
ŚWIDNICA - OBSZAR MIEJSKI	18	2	19	0
ŚWIDNICA - OBSZAR WIEJSKI	5	0	6	0
ŚWIEBODZICE - OBSZAR MIEJSKI	9	0	9	0
Suma	39	4	40	0



2024	Liczba Wypadkow	Liczba Zabitych	Liczba Rannych	Liczba Kolidji
JAWORZYNA ŚLĄSKA - OBSZAR WIEJSKI	1	0	1	0
STRZEGOM - OBSZAR MIEJSKI	2	0	2	0
ŚWIDNICA - OBSZAR MIEJSKI	22	0	24	0
ŚWIDNICA - OBSZAR WIEJSKI	1	0	1	0
ŚWIEBODZICE - OBSZAR MIEJSKI	2	1	1	0
ŻARÓW - OBSZAR MIEJSKI	3	0	3	0
Suma	31	1	32	0

ZDARZENIA DROGOWE Z UDZIAŁEM MOTOCYKLISTÓW NA TERENIE POWIATU ŚWIDNICKIEGO

styczeń – grudzień 2025 r



ROK 2025	Liczba Wypadkow	Liczba Zabitych	Liczba Rannych	Liczba Kolizji
DOBROMIERZ - OBSZAR WIEJSKI	2	0	2	0
JAWORZYNA ŚLĄSKA - OBSZAR WIEJSKI	1	0	1	0
MARCINOWICE - OBSZAR WIEJSKI	3	0	4	0
STRZEGOM - OBSZAR WIEJSKI	1	0	2	0
ŚWIDNICA - OBSZAR MIEJSKI	6	0	6	0
ŚWIDNICA - OBSZAR WIEJSKI	4	0	4	0
ŚWIEBODZICE - OBSZAR MIEJSKI	1	0	1	0
ŻARÓW - OBSZAR WIEJSKI	1	0	1	0
Suma	19	0	21	0

ROK 2024	Liczba Wypadkow	Liczba Zabitych	Liczba Rannych	Liczba Kolizji
JAWORZYNA ŚLĄSKA - OBSZAR WIEJSKI	1	0	1	0
MARCINOWICE - OBSZAR WIEJSKI	1	1	0	0
STRZEGOM - OBSZAR MIEJSKI	1	1	0	0
STRZEGOM - OBSZAR WIEJSKI	1	0	1	0
ŚWIDNICA - OBSZAR MIEJSKI	2	0	2	0
ŚWIDNICA - OBSZAR WIEJSKI	5	0	6	0
ŚWIEBODZICE - OBSZAR MIEJSKI	3	0	3	0
Suma	14	2	13	0



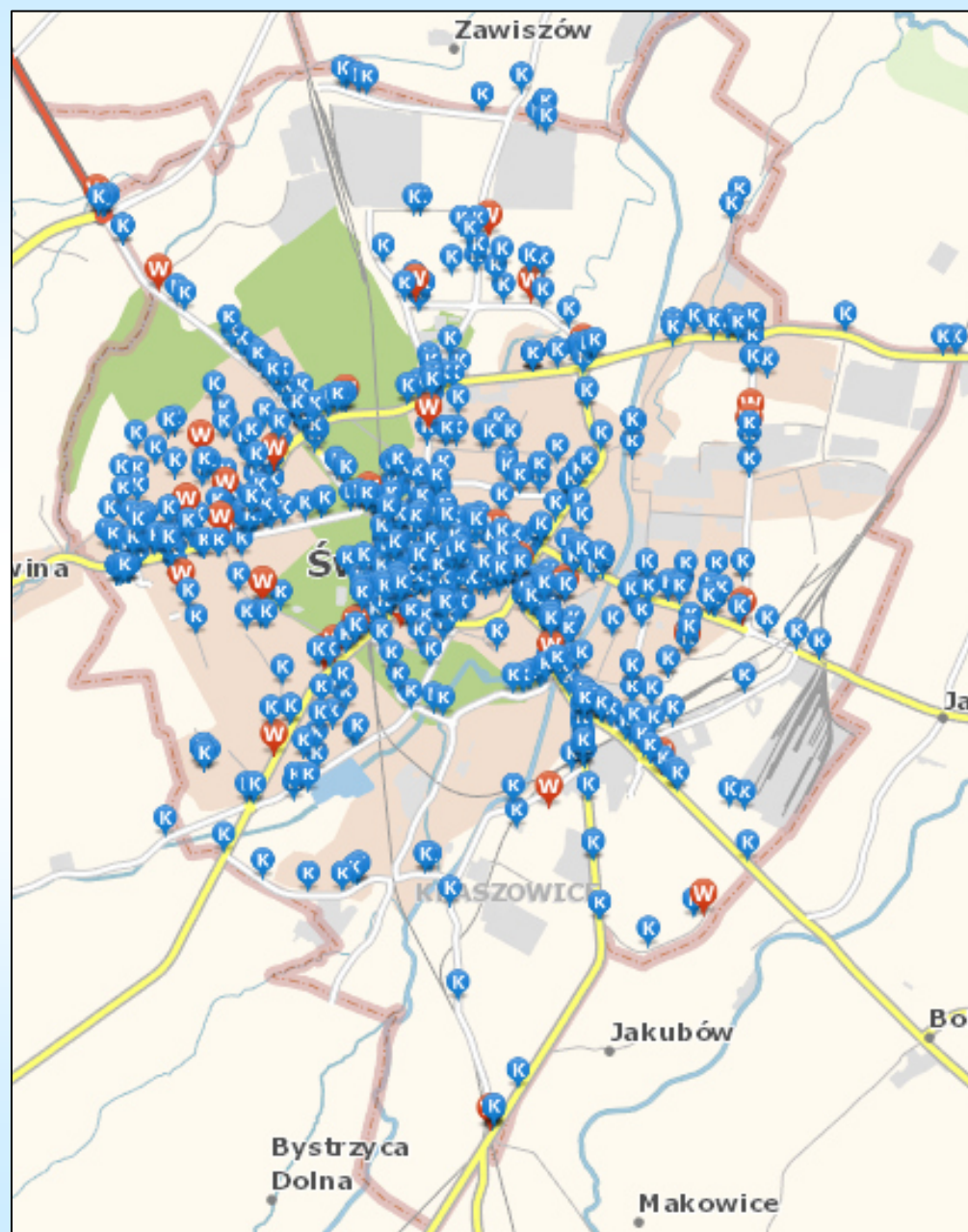
ZDARZENIA DROGOWE Z UDZIAŁEM ROWERZYSTÓW NA TERENIE POWIATU ŚWIDNICKIEGO

styczeń – grudzień 2025 r

ROK 2025	Liczba Wypadkow	Liczba Zabitych	Liczba Rannych	Liczba Kolidzi
MARCINOWICE - OBSZAR WIEJSKI	1	0	1	0
STRZEGOM - OBSZAR MIEJSKI	1	0	1	0
ŚWIDNICA - OBSZAR MIEJSKI	3	0	3	0
ŚWIDNICA - OBSZAR WIEJSKI	8	1	8	0
ŚWIEBODZICE - OBSZAR MIEJSKI	3	0	3	0
Suma	16	1	16	0

2024	Liczba Wypadkow	Liczba Zabitych	Liczba Rannych	Liczba Kolidzi
DOBROMIERZ - OBSZAR WIEJSKI	1	1	0	0
STRZEGOM - OBSZAR MIEJSKI	2	0	2	0
ŚWIDNICA - OBSZAR MIEJSKI	6	0	6	0
ŚWIDNICA - OBSZAR WIEJSKI	5	0	5	0
ŚWIEBODZICE - OBSZAR MIEJSKI	1	0	1	0
ŻARÓW - OBSZAR MIEJSKI	1	0	1	0
Suma	16	1	15	0

MAPA ZDARZEŃ DROGOWYCH NA TERENIE MIASTA ŚWIDNICA – ROK 2025



**BEZPIECZEŃSTWO W RUCHU
DROGOWYM
MIASTO ŚWIDNICA**

ZDARZENIA NA ULICACH MIASTA ŚWIDNICY	2024					2025				
	Liczba Wypadkow	Liczba Zabitych	Liczba Rannych	Liczba Kolizji	Liczba Zdarzen	Liczba Wypadkow	Liczba Zabitych	Liczba Rannych	Liczba Kolizji	Liczba Zdarzen
LUDWIKA ZAMENHOFA	1		1	43	44	2		2	49	51
WESTERPLATTE	3		3	47	50	2		2	38	40
ESPERANTYSTÓW	2		3	20	22	1	1		38	39
WROCŁAWSKA	2		3	27	29	3		3	35	38
GEN. WŁADYSŁAWA SIKORSKIEGO				9	9	1		1	27	28
OFIAR OŚWIĘCIMSKICH	3		3	25	28	1		1	23	24
CEGLANA				12	12	4		6	19	23
KOMUNARDÓW	2		2	17	19				20	20
WALERIANA ŁUKAŚNIEKIEGO				16	16	2		2	15	17
SZARYCH SZEREGÓW	2		2	9	11	2	1	2	15	17
STEFANA ŻEROMSKIEGO	1		1	8	9				13	13
WAŁBRZYSKA	1		1	12	13				12	12
KAZIMIERZA PUŁASKIEGO	1		1	13	14				11	11
KLICZKOWSKA	1		1	7	8	1		1	10	11
PRZEMYSŁOWA				6	6				11	11
BYSTRZYCKA				4	4				11	11
PLAC GRUNWALDZKI				5	5				10	10
SAPERÓW				16	16				9	9
KOTLARSKA				11	11				9	9
MIKOŁAJA KOPERNIKA				11	11				9	9
RÓWNA				7	7				9	9
WALEREGO WRÓBLEWSKIEGO	1		1	6	7				9	9
GDYŃSKA				2	2	1		1	8	9
IGNACEGO PRADZYŃSKIEGO				16	16	1		1	7	8
JAGIELLOŃSKA				8	8	1		1	7	8
PLAC ŚW. MAŁGORZATY				6	6				8	8
RÓŻANA				4	4				8	8
TADEUSZA ZĄBKA				2	2	1		1	7	8
ALEJA NIEPODLEGŁOŚCI				8	8				7	7
BARTOSZA GŁOWACKIEGO				4	4	1		1	6	7
BOGUSZA STECZYŃSKIEGO				2	2				7	7
JAROSŁAWA DĄBROWSKIEGO				1	1				7	7
JODŁOWA	1		1	5	6				6	6
LUDWIKA WARYŃSKIEGO				3	3	1		1	5	6
ŁĄCZNA	1		1	1	2				6	6
MIECZYSŁAWA KOZARA SŁOBÓDZKIEGO	1		1	6	7				5	5
STRZELIŃSKA				7	7				5	5
TOWAROWA	2		2	4	6				5	5
WODNA				5	5				5	5
KAZIMIERZA WIELKIEGO	1		1	3	4				5	5
MARII KONOPNICKIEJ				2	2				5	5
PARKOWA				1	1				5	5
RZEŹNICZA									5	5
1 MAJA				8	8				4	4
DŁUGA				6	6	1		1	3	4
KAZIMIERZA ODNOWICIELA				6	6				4	4
KOLEJOWA				6	6				4	4
LEŚNA				3	3	1		1	3	4
MIŁEGO DNIA				3	3				4	4
MUZEALNA				2	2				4	4
...

ŚWIDNICA - OBSZAR MIEJSKI





PRZYCZYNY ZDARZEŃ DROGOWYCH NA TERENIE MIASTA ŚWIDNICY		2024					2025					
		Liczba Wypadkow	Liczba Zabitych	Liczba Rannych	Liczba Kolizji	Liczba Zdarzen	Liczba Wypadkow	Liczba Zabitych	Liczba Rannych	Liczba Kolizji	Liczba Zdarzen	
ŚWIDNICA - OBSZAR MIEJSKI	współwina uczestników ruchu	Nieprawidłowe zmienianie pasa ruchu			2	2						
		Nieprawidłowe wymijanie			2	2						
		Organizacja ruchu			1	1						
		Obiekty, zwierzęta na drodze			1	1						
		Nieprawidłowe skręcanie			1	1						
		Inne przyczyny			1	1				11	11	
		Niestosowanie się do sygnalizacji świetlnej								2	2	
	Inne								5	5		
	z innych przyczyn	Stan jezdni				25	25	1		1	4	5
		Obiekty, zwierzęta na drodze				10	10				16	16
		Z winy pasażera				1	1					
		Zabezpieczenie robót na drodze									2	2
		Nieustalone									1	1
	z winy kierującego	Niezachowanie bezp. odleg. między pojazdami	5		6	136	141	3		3	156	159
		Nieprawidłowe cofanie	1		1	139	140	1		1	139	140
		Nieustąpienie pierwszeństwa przejazdu	8		9	77	85	9		9	94	103
		Nieprawidłowe omijanie	1		1	63	64				70	70
		Nieprawidłowe skręcanie				59	59				78	78
		Inne przyczyny				55	55				58	58
		Nieprawidłowe zmienianie pasa ruchu				27	27	2	1	2	35	37
		Niedostosowanie prędkości do warunków ruchu	2		4	19	21	4		4	31	35
		Nieustąpienie pierwszeństwa pieszemu na przejściu dla pieszych	13		14	4	17	11	1	13	5	16
		Nieprawidłowe wymijanie	1		2	6	7				9	9
		Nieprawidłowe wyprzedzanie				5	5				2	2
		Nieustąpienie pierwszeństwa pieszemu w innych okolicznościach	1		1	3	4	2	1	1	5	7
		Niestosowanie się do sygnalizacji świetlnej				3	3				1	1
		Zmęczenie, zaśnięcie				2	2	1		1	1	2
Nieustąpienie pierwszeństwa pieszemu przy skręcaniu w drogę poprzeczną		1		1	1	2						
Nieprawidłowe Zawracanie					2	2				3	3	
Nieprawidłowe przejeżdżanie przejazdu dla rowerzystów		1		1	1	2	1		1	2	3	
Wyprzedzanie pojazdu przed przejściem dla pieszych					1	1						
Nieprzeostrzeżenie znaków i innych sygnałów					1	1				1	1	
Gwałtowne hamowanie					1	1						
Nieprawidłowe zatrzymywanie, postój									2	2		
z winy pieszego	Nieostrożne wejście na jezdnię: przed jadącym pojazdem	1		1	2	3	2		2		2	
	Wejście na jezdnię przy czerwonym świetle	1		1		1						
	Nieostrożne wejście na jezdnię: zza pojazdu, przeszkody	1		1		1						
	Przekraczanie jezdni w miejscu niedozwolonym						2		2		2	
Inne przyczyny									1	1		

BEZPIECZEŃSTWO W RUCHU DROGOWYM MIASTO ŚWIDNICA

CZAS ZDARZENIA	2024			2025		
	Liczba Wypadkow	Liczba Kolizji	Liczba Zdarzen	Liczba Wypadkow	Liczba Kolizji	Liczba Zdarzen
00 - 00.59	1	3	4		3	3
01 - 01.59		5	5	2	5	7
02 - 02.59		1	1		2	2
03 - 03.59		2	2	1	2	3
04 - 04.59		1	1		6	6
05 - 05.59	1	10	11	2	6	8
06 - 06.59	2	5	7		5	5
07 - 07.59	2	29	31	2	27	29
08 - 08.59	2	31	33	1	29	30
09 - 09.59	2	36	38	2	40	42
10 - 10.59	3	49	52	2	52	54
11 - 11.59	3	36	39	1	50	51
12 - 12.59	2	45	47	3	52	55
13 - 13.59	4	52	56	3	54	57
14 - 14.59		67	67	2	83	85
15 - 15.59	2	56	58	2	76	78
16 - 16.59	4	55	59	2	52	54
17 - 17.59	2	36	38	2	40	42
18 - 18.59	3	38	41	5	47	52
19 - 19.59	2	33	35	3	33	36
20 - 20.59		24	24	2	24	26
21 - 21.59		15	15	1	22	23
22 - 22.59	2	11	13	1	9	10
23 - 23.59		7	7	1	7	8

ŚWIDNICA - OBSZAR MIEJSKI

MIESIĄC ZDARZENIA	2024			2025		
	Liczba Wypadkow	Liczba Kolizji	Liczba Zdarzen	Liczba Wypadkow	Liczba Kolizji	Liczba Zdarzen
Styczeń	3	53	56	2	56	58
Luty		51	51	2	63	65
Marzec	3	62	65	4	46	50
Kwiecień	3	44	47	2	67	69
Maj	5	51	56	6	54	60
Czerwiec	2	51	53	5	59	64
Lipiec	2	40	42	4	62	66
Sierpień	6	63	69	6	52	58
Wrzesień		59	59	4	64	68
Październik	4	57	61	2	62	64
Listopad	5	53	58	1	70	71
Grudzień	4	63	67	2	71	73

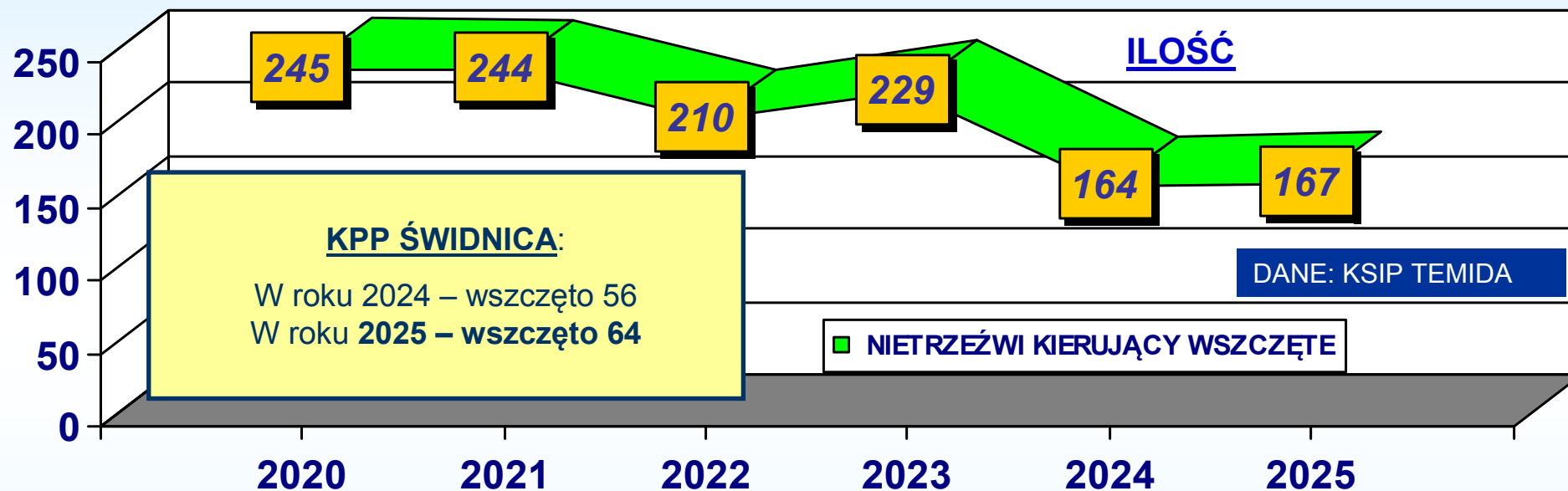
WIEK SPRAWCY	2024			2025		
	Liczba Wypadkow	Liczba Kolizji	Liczba Zdarzen	Liczba Wypadkow	Liczba Kolizji	Liczba Zdarzen
07 - 14	1	1	2	1	1	2
15 - 17	0	1	1	1	2	3
18 - 24	3	73	76	6	87	93
25 - 39	10	136	146	10	155	165
40 - 59	13	164	177	10	195	205
60 plus	10	136	146	10	150	160
b/d	0	102	102	1	117	118

ŚWIDNICA - OBSZAR MIEJSKI



PRZESTĘPCZOŚĆ W POWIECIE ŚWIDNICKIM W LATACH 2020 – 2025

NIETRZEŹWI KIERUJĄCY (WSZCZĘTE)



PRZEPROWADZONE DZIAŁANIA POD KĄTEM TRZEŹWOŚCI KIERUJĄCYCH	LICZBA DZIAŁAŃ	LICZBA PRZEBADANYCH NA ZAWARTOŚĆ ALKOHOLU
DZIAŁANIA WOJEWÓDZKIE	12	13750
DZIAŁANIA WŁASNE	10	9820

DZIAŁANIA WZMOŻONE „MODLISZÓWKA”

Policjanci z Wydziału Drogowego świdnickiej komendy skoncentrowali się na zapewnieniu ładu i bezpieczeństwa na drogach, organizując akcję pod nazwą „Pólna Droga - Modliszówka”, której celem była poprawa bezpieczeństwa ruchu drogowego.

Najczęstszym powodem wypadków drogowych jest brawura oraz niedostosowanie prędkości przez kierowców do panujących warunków oraz obowiązujących przepisów. Mimo licznych apeli policjantów, wciąż zdarzają się osoby, które swoją nieodpowiedzialnością stanowią poważne zagrożenie dla siebie i innych uczestników ruchu. Z tego powodu policjanci z Wydziału Ruchu Drogowego świdnickiej komendy, obok codziennych działań na drogach, przeprowadzili kolejne intensywne kontrole mające na celu egzekwowanie przestrzegania przepisów drogowych w rejonie Polnej Drogi w Świdnicy oraz Modliszowa.

Podczas działań funkcjonariusze przeprowadzili kontrole kilkudziesięciu pojazdów, wykrywając 25 wykroczeń, głównie w rejonie ulicy Wałbrzyskiej w Świdnicy oraz okolicach Modliszowa. Najczęściej były to przekroczenia prędkości oraz nieprzestrzeganie znaków drogowych. Podczas sobotnich kontroli szczegółowo sprawdzano stan techniczny pojazdów, co skutkowało zatrzymaniem dowodów rejestracyjnych w czterech przypadkach ze względu na zły stan techniczny. Policjanci planują kolejne, tego typu działania, aby zwiększyć bezpieczeństwo na drogach.



LOGISTYKA

WSPÓŁPRACA Z SAMORZĄDAMI I POZYSKANE ŚRODKI NA BEZPIECZEŃSTWO W 2025 ROKU

ŚRODKI NA NAGRODY DLA FUNKCJONARIUSZY

- GMINA DOBROMIERZ	4 000,00 ZŁ
- GMINA MIASTO ŚWIDNICA	15 000,00 ZŁ
- GMINA ŻARÓW	4 000,00 ZŁ
- POWIAT ŚWIDNICA	10 500,00 ZŁ
- GMINA ŚWIDNICA	6 500,00 ZŁ
- GMINA MARCINOWICE	3 000,00 ZŁ
- GMINA JAWORZYNA ŚLĄSKA	3 000,00 ZŁ
- GMINA ŚWIEBODZICE	4 000,00 ZŁ
- GMINA STRZEGOM	7 200,00 ZŁ
	<hr/> 57 200,00 ZŁ

SUMA ŚRODKÓW:

565 437,17 ZŁ

MIASTO ŚWIDNICA:

24 640,00 ZŁ

DAROWIZNY

- GMINA MIASTO ŚWIDNICA	- URZĄDZENIA I BLOW ORAZ TESTY NARKOTYKOWE	9 640,00 ZŁ
- GMINA DOBROMIERZ	- LATARKI	1 739,17 ZŁ
- POWIAT ŚWIDNICA	- DRABINY TELESKOPOWE	1 858,00 ZŁ
		<hr/> 13 237,17 ZŁ

FUNDUSZ WSPARCIA POLICJI

- GMINA ŻARÓW	- ŚRODKI NA ZAKUP SAMOCHODU OZNAKOWANEGO	110 000,00 ZŁ
- POWIAT ŚWIDNICA	- ŚRODKI NA ZAKUP SAMOCHODU OZNAKOWANEGO	110 000,00 ZŁ
- GMINA ŚWIEBODZICE	- ŚRODKI NA ZAKUP SAMOCHODU NIEOZNAKOWANEGO	80 000,00 ZŁ
- GMINA ŚWIEBODZICE	- ŚRODKI NA ZAKUP SAMOCHODU OZNAKOWANEGO	70 000,00 ZŁ
- GMINA DOBROMIERZ	- ŚRODKI NA ZAKUP SAMOCHODU OZNAKOWANEGO	45 000,00 ZŁ
- GMINA MARCINOWICE	- ŚRODKI NA ZAKUP SAMOCHODU OZNAKOWANEGO	45 000,00 ZŁ
- GMINA ŚWIDNICA	- ŚRODKI NA ZAKUP MOTOCYKLA	35 000,00 ZŁ
		<hr/> 495 000,00 ZŁ



 **POLICJA**



WAŻNIEJSZE WYDARZENIA I REALIZACJE

WAŻNIEJSZE WYDARZENIA I REALIZACJE NA TERENIE POWIATU ŚWIDNICKIEGO

ŚWIDNICCY POLICJANCI ZATRZYMALI 2 OSOBY ZWIĄZANE Z WYTWARZANIEM I POSŁUGIWANIEM SIĘ MATERIAŁAMI WYBUCHOWYMI

W ręce świdnickich policjantów wpadło 2 mężczyzn podejrzanych o wytwarzanie materiałów wybuchowych oraz posługiwanie się nimi. W tej sprawie zatrzymani usłyszeli zarzuty w Prokuraturze Rejonowej w Świdnicy, a sąd zastosował wobec nich środek zapobiegawczy w postaci tymczasowego aresztu na okres 3 miesięcy. Za czyn, którego się dopuszczali zatrzymanym grozi do 8 lat pozbawienia wolności.

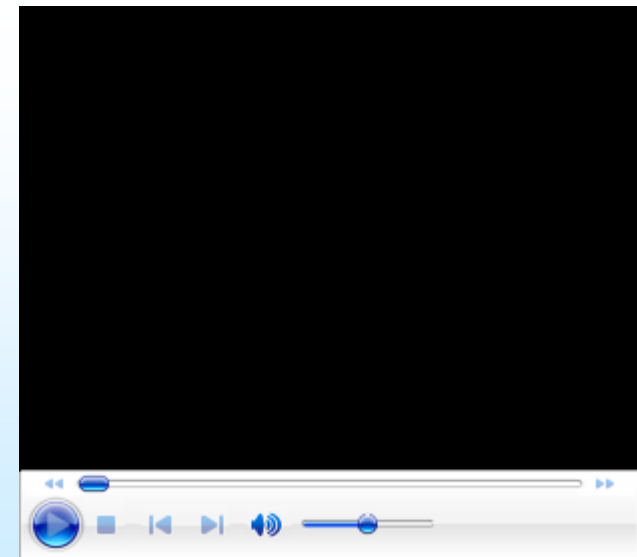
Przypomnijmy: 7 sierpnia 2024 roku na terenie jednej z wsi pod Żarowem doszło do eksplozji ładunku wybuchowego na przystanku autobusowym. Straty na jakie wyceniono zniszczony przystanek to około 16 tysięcy złotych. W pobliżu przystanku znajdowały się zabudowania, jednak nikt nie odniósł obrażeń. Na miejscu policjanci Wydziału Dochodzeniowo-Śledczego świdnickiej komendy zabezpieczyli liczne ślady, a funkcjonariusze Wydziału Kryminalnego rozpoczęli pracę nad ustaleniem sprawców tego zdarzenia. Biorąc pod uwagę jego charakter mundurowi przeprowadzili szeroko zakrojone czynności operacyjne, zbierając i zabezpieczając obszerny materiał dowodowy.

W lutym br. nastąpił przełom w sprawie. 21 lutego 2025 roku funkcjonariusze Wydziału Kryminalnego zatrzymali dwóch mężczyzn w wieku 34 oraz 40 lat - mieszkańcy powiatu świdnickiego.

W toku przeszukania w którym wzięli udział policjanci Wydziału Kryminalnego, Dochodzeniowo-Śledczego świdnickiej komendy oraz funkcjonariusz Komendy Miejskiej Policji we Wrocławiu wraz z psem tropiącym oraz SPKP Komendy Wojewódzkiej Policji we Wrocławiu zajmujący się rozpoznaniem minersko-pirotechnicznym, a także biegły z zakresu urządzeń wybuchowych i materiałów wybuchowych - w pomieszczeniach mieszkalnych oraz miejscu pracy zatrzymanego, zabezpieczone zostały substancje wykorzystywane do produkcji materiałów wybuchowych.

Mężczyźni trafili do policyjnego aresztu, a następnie w Prokuraturze Rejonowej w Świdnicy usłyszeli zarzuty dotyczące m.in. współdziałania i wyrabiania materiałów wybuchowych, które następnie detonowali.

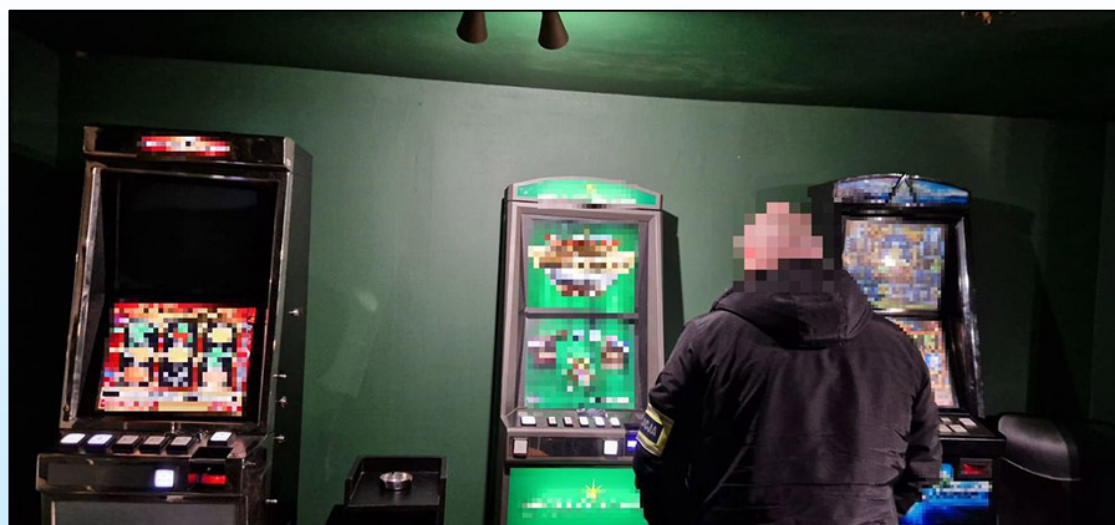
Śledczy w sprawie skierowali do Sądu Rejonowego w Świdnicy wniosek o tymczasowe aresztowanie i w niedzielę 23 lutego br. w godzinach popołudniowych sąd przychylił się do wniosku wydając decyzję o aresztowaniu obu mężczyzn na trzy miesiące.



ZLIKWIDOWANO NIELEGALNY SALON GIER

Funkcjonariusze z Komendy Powiatowej Policji w Świdnicy we współpracy z funkcjonariuszami Delegatury Dolnośląskiego Urzędu Celno-Skarbowego we Wrocławiu kolejny raz na terenie powiatu świdnickiego realizowali czynności służbowe ukierunkowane na zwalczanie nielegalnego hazardu. W wyniku czego w Jaworzynie Śląskiej zlikwidowali kolejny nielegalny salon gier hazardowych.

Funkcjonariusze zabezpieczyli trzy nielegalne automaty do gier o wartości nie mniejszej 9 tysięcy złotych oraz środki pieniężne w kwocie blisko 4,5 tysiąca złotych. Maszyny oraz pieniądze przekazane zostały funkcjonariuszom Delegatury Urzędu Celno-Skarbowego we Wrocławiu.



WAŻNIEJSZE WYDARZENIA I REALIZACJE NA TERENIE POWIATU ŚWIDNICKIEGO

ŚWIDNICCY POLICJANCI ZATRZYMALI 3 OSOBY ZWIĄZANE Z KRADZIEŻĄ ELEMENTÓW ALUMINIOWYCH Z JEDNEJ Z LOKALNIE DZIAŁAJĄCYCH FIRM

W ręce świdnickich policjantów wpadło 2 mężczyzn i kobieta, którzy swoją przestępczą działalnością spowodowali straty sięgające ponad **1,6 miliona złotych**. Dwaj mężczyźni podejrzani są o kradzież dużej ilości aluminiowych profili z terenu jednej z miejscowych firm, natomiast kobieta, będąca pracownikiem skupu złomu, odpowie za stałe kupowanie kradzionego mienia o znacznej wartości. W tej sprawie zatrzymani usłyszeli zarzuty w Prokuraturze Rejonowej w Świdnicy, a sąd zastosował wobec nich środek zapobiegawczy w postaci tymczasowego aresztu na okres 2 miesięcy. Za czyn, którego się dopuszczali zatrzymanym grozi do 10 lat pozbawienia wolności.

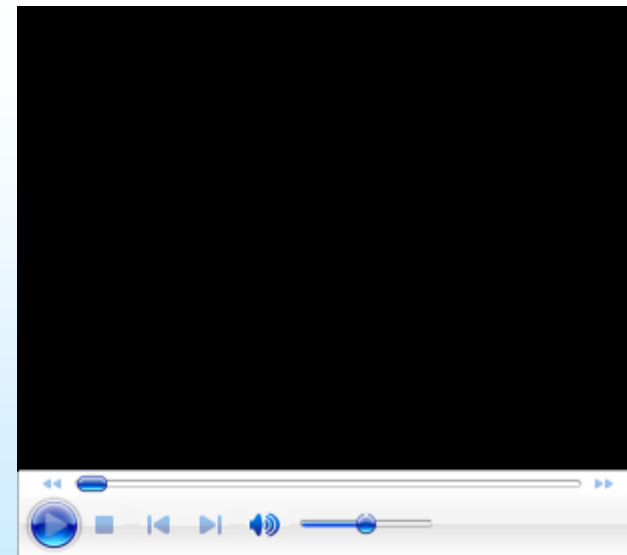
Funkcjonariusze Wydziału Kryminalnego realizując uzyskaną informację wspólnie z funkcjonariuszami Wydziału Ruchu Drogowego oraz Wydziału Prewencji świdnickiej komendy zatrzymali 64-letniego kierującego pojazdem marki Iveco. Jak się okazało w trakcie kontroli w pojeździe mężczyzna przewoził profile aluminiowe należące do jednego z zakładów w powiecie świdnickim, które wywiózł bez zgody. Ładunek wyceniony został na około 50 tysięcy złotych i powrócił już na teren zakładu.

To nie był jednak koniec czynności policjantów w tej sprawie. Funkcjonariusze realizując dalsze informacje oraz ustalenia zatrzymali 39-letniego pracownika firmy z której wywiezione zostały aluminiowe elementy. 64-latek jak i drugi z zatrzymanych mężczyzn usłyszeli zarzuty dotyczące między innymi kradzieży elementów aluminiowych znacznej wartości.

W sprawie zatrzymana została także 52-letnia kobieta, która jak ustalili śledczy, na skupie złomu wielokrotnie nabywała profile aluminiowe o znacznej wartości wiedząc, że pozyskane zostały poprzez kradzież. Ona również w sprawie usłyszała zarzuty.

Jak ustalili śledczy proceder ten trwał ponad rok, a osoby te z przestępczej działalności uczyniły sobie stałe źródło dochodu.

Wartość skradzionych przedmiotów została oszacowana przez zawiadamiającego na ponad 1,6 miliona złotych.



ŚWIDNICCY KRYMINALNI ZABEZPIECZYLI KOLEJNE ZNACZNE ILOŚCI NARKOTYKÓW

Funkcjonariusze Wydziału Kryminalnego Komendy Powiatowej Policji w Świdnicy zatrzymali 37-letniego mężczyznę wraz ze sporym zapasem narkotyków. Podejrzany usłyszał zarzuty w tej sprawie, grozić może mu kara nawet do 10 lat pozbawienia wolności.

Kryminalni ze Świdnicy nie ustają w walce z narkotykami i dlatego kolejny raz prowadzili działania operacyjne, rozpoznając środowisko osób mogących mieć związek z substancjami prawnie zabronionymi na terenie powiatu świdnickiego.

W ten sposób realizując wcześniejsze ustalenia operacyjne zatrzymali 37-letniego mieszkańca Jaworzyny Śląskiej, który wg ich ustaleń w miał posiadać znaczne ilości narkotyków.

W trakcie przeszukania należącego do mężczyzny mieszkania policjanci ujawnili i zabezpieczyli znaczne ilości substancji psychotropowych min. amfetaminy, metamfetaminy i kokainy. Łącznie zabezpieczono ponad 300 gram tych narkotyków.

Podejrzany usłyszał zarzuty w tej sprawie.



ZATRZYMANI SPRAWCY KRADZIEŻY SAMOCHODU

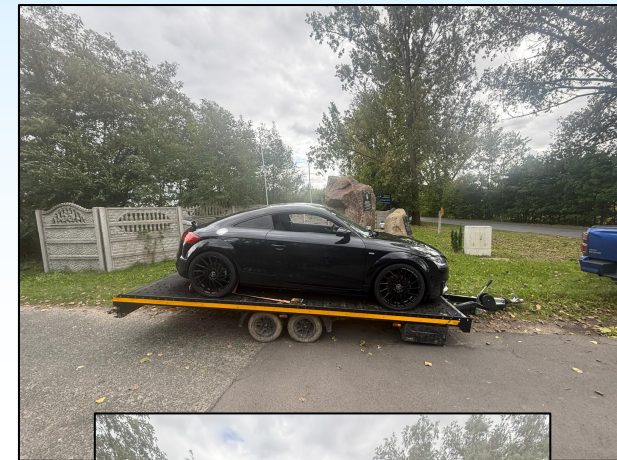
15 września 2025 roku Michał L. lat 36 (zam. Świdnica) zawiadomił, że nieznaną sprawca skradł przyczepę ciężarową marki Besttrailers z 1 tablicą rej. pojazdu ciężarowego marki Renault Master wraz z załadowanym na niej pojazdem marki Audi TT.

Wartość strat 63 tysięcy zł.

Następnego dnia funkcjonariusze WKR KPP Świdnica w wyniku realizacji sprawy zatrzymali Paulinę K. lat 28 podejrzaną o kradzież tej lawety wraz z pojazdem AUDI TT.

Ponadto posiadała środki odurzające w postaci metamfetaminy o wadze 0,20g.

W wyniku podjętych działań odzyskano całość mienia.



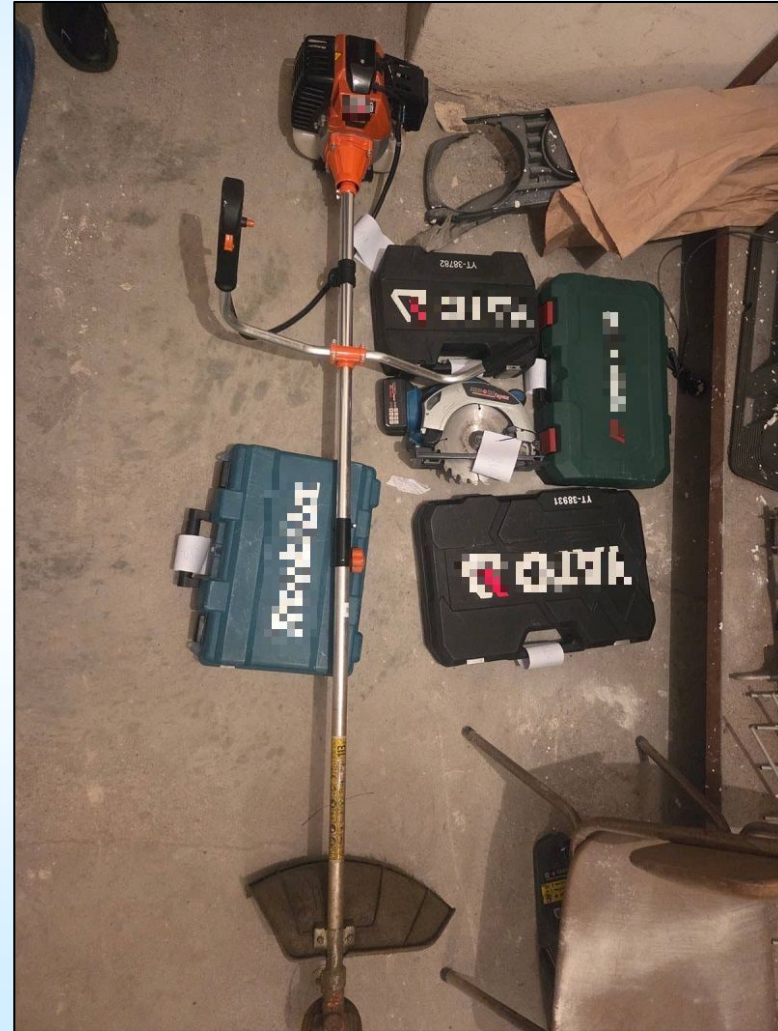
ZATRZYMANY SPRAWCA WŁAMAŃ DO PIWNIC – USŁYSZAŁ 15 ZARZUTÓW

Funkcjonariusze Wydziału Kryminalnego Komendy Powiatowej Policji w Świdnicy zatrzymali 40-letniego mieszkańca powiatu świdnickiego podejrzanego o serię kradzieży z włamaniem do piwnic na terenie Świdnicy. Jak się okazało mężczyzna działał w warunkach recydywy, a usłyszał łącznie 15 zarzutów. Policjantom udało się odzyskać część skradzionego mienia.

Świdnicka policja otrzymała kilkanaście zgłoszeń dotyczących włamań do piwnic, z których ginęły przede wszystkim elektronarzędzia oraz wartościowe narzędzia. Policjanci Wydziału Kryminalnego rozpoczęli intensywne działania operacyjne i na ich podstawie wytypowali i zatrzymali podejrzanego.

40-latek został doprowadzony do jednostki policji, gdzie przedstawiono mu 15 zarzutów związanych z włamaniami. Część utraconego mienia została odzyskana i wkrótce wróci do właścicieli. Straty poniesione przez poszkodowanych oszacowano na blisko 25 tysięcy złotych.

Z uwagi na to, że mężczyzna działał w warunkach recydywy, grozi mu kara do 15 lat pozbawienia wolności.



KRYMINALNI ZE ŚWIDNICY ZABEZPIECZYLI PONAD 3 KG MARIHUANY – 40-LATEK W ARESZCIE

Praca operacyjna w terenie oraz skrupulatnie zbierane informacji na temat przestępczego procederu doprowadziły do zatrzymania 40-latka. W ten sposób pokrótce można opisać czynności, które jak po sznurku zaprowadziły świdnickich kryminalnych pod drzwi jednego z mieszkań na terenie Świebodzic. W trakcie sprawdzenia mieszkania policjanci zabezpieczyli ponad 3 kilogramy marihuany oraz znaczną ilość środków farmaceutycznych. Zatrzymany do sprawy mężczyzna usłyszał zarzuty zagrożone karą do 12 lat pozbawienia wolności.

Funkcjonariusze Wydziału Kryminalnego Komendy Powiatowej Policji w Świdnicy kolejny raz skutecznie uderzyli w narkotykowe środowisko. Dzięki prowadzonym działaniom operacyjnym i wcześniejszym ustaleniom policjanci zatrzymali na terenie Świebodzic 40-letniego mężczyznę.

W trakcie przeszukania pomieszczeń mieszkalnych zajmowanych przez podejrzanego funkcjonariusze ujawnili i zabezpieczyli 3,1 kilograma marihuany, środki farmaceutyczne nieznanego pochodzenia w postaci tabletek i ampulek, które zostały przekazane do dalszych badań.

W toku prowadzonych czynności mundurowi ujawnili również gotówkę w różnych walutach – łącznej wartości ponad 35 tysięcy złotych.

Mężczyzna usłyszał już zarzuty.



WAŻNIEJSZE WYDARZENIA I REALIZACJE NA TERENIE POWIATU ŚWIDNICKIEGO

ŚWIDNICCY KRYMINALNI ZABEZPIECZYLI BLISKO 9 KG NARKOTYKÓW !!!

Funkcjonariusze z Wydziału Kryminalnego Komendy Powiatowej Policji w Świdnicy nie ustają w działaniach wymierzonych przeciwko środowisku narkotykowemu. Funkcjonariusze, prowadząc skrupulatne czynności operacyjne, ustalili miejsce w którym mogły być ukryte środki psychotropowe i substancje odurzające. Ich szybka i zdecydowana reakcja doprowadziła do przejęcia kolejnej dużej partii narkotyków - zabezpieczono blisko 9 kilogramów amfetaminy.

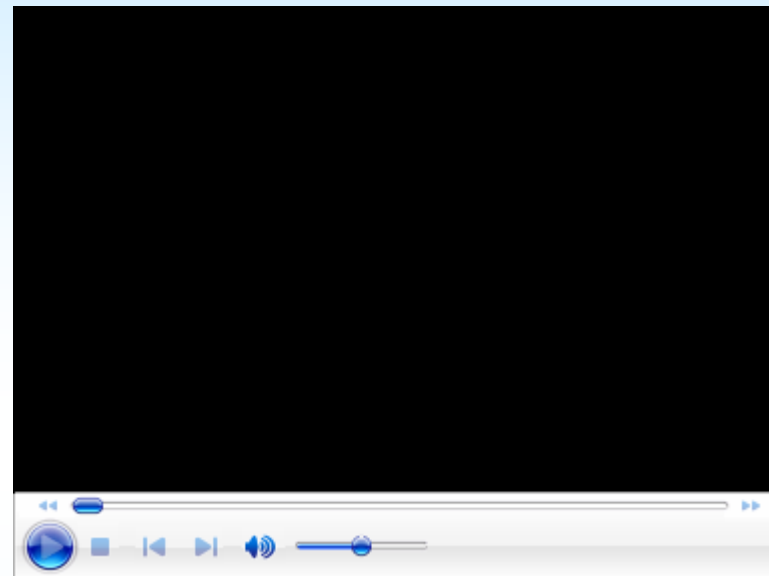
Realizacja prowadzona była na terenie Wałbrzycha, gdzie policjanci „odwiedzili” jeden z adresów. Podczas przeszukania funkcjonariusze w jednym z pomieszczeń mieszkalnych ujawnili rozsypany na stole biały proszek, który po przebadaniu okazał się amfetaminą. Zabezpieczono także kilka paczek wypełnionych białą substancją – testy w laboratorium potwierdziły, że również była to amfetamina. Wstępnie oszacowano, że czarnorynkowa wartość zabezpieczonych narkotyków mogła wynieść nawet 300 tysięcy złotych.

W związku ze sprawą zatrzymano dwóch mieszkańców Wałbrzycha w wieku 36 i 34 lat. Obaj usłyszeli zarzuty m.in. uczestnictwa w obrocie znacznymi ilościami substancji psychotropowych, a 36-latek dodatkowo odpowie za udzielenie narkotyków innym osobom.

Na wniosek Prokuratora Rejonowego w Wałbrzychu, sprawą zajął się Sąd Rejonowy w Wałbrzychu. Po analizie materiału dowodowego zgromadzonego przez świdnickich policjantów i przekazanego do Prokuratury, decyzją sądu, 36-latek został tymczasowo aresztowany na 3 miesiące, natomiast wobec 34-latka zastosowany został środek zapobiegawczy w postaci dozoru Policji.

Zatrzymanym za popełnione przestępstwa grozi kara do 12 lat pozbawienia wolności. O wymiarze kary zdecyduje sąd.

Dzięki konsekwentnym i skutecznym działaniom świdnickich policjantów z obiegu wyeliminowano znaczną ilość narkotyków, które mogłyby trafić do wielu osób i stanowić zagrożenie dla ich zdrowia i życia.



WAŻNIEJSZE WYDARZENIA

POROZUMIENIE O WSPÓŁPRACY: POLICJA I UCZELNIA RAZEM DLA BEZPIECZEŃSTWA I EDUKACJI

Komendant Powiatowy Policji w Świdnicy młodszy inspektor Tomasz Kościcki podpisał porozumienie o współpracy z Rektorem Akademii Nauk Stosowanych Angelusa Silesiusa. To kolejny krok w kierunku współczesnych wymagań rynku pracy.

W dniu 25 czerwca 2025 roku w siedzibie Akademii Nauk Stosowanych Angelusa Silesiusa podpisano porozumienie o współpracy pomiędzy Komendą Powiatową Policji w Świdnicy a Akademią Nauk Stosowanych Angelusa Silesiusa w Wałbrzychu.

Celem zawartego porozumienia jest rozwijanie wspólnych inicjatyw na rzecz bezpieczeństwa publicznego, edukacji oraz promocji służby w Policji wśród studentów.

W ramach współpracy przewidziano realizację działań edukacyjnych, organizację wspólnych szkoleń, seminariów i konferencji, a także udział funkcjonariuszy w zajęciach dydaktycznych prowadzonych na uczelni.

Studenci zyskają także możliwość odbywania praktyk i staży, co pozwoli im lepiej poznać specyfikę pracy w formacjach mundurowych.

W spotkaniu uczestniczył także podinspektor Krzysztof Lewandowski Komendant Miejski Policji w Wałbrzychu, który już wcześniej nawiązał współpracę z uczelnią.



SPOTKANIE STUDENTÓW AKADEMII NAUK STOSOWANYCH ANGELUSA SILESIUSA W KPP W ŚWIDNICY

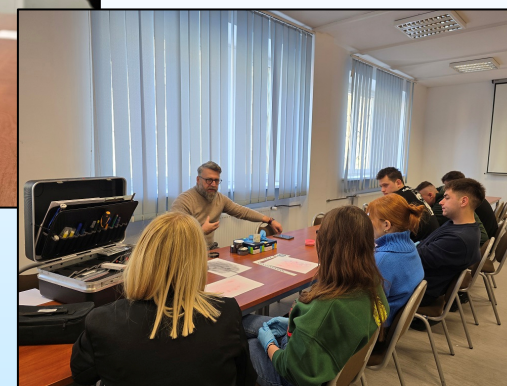
13 grudnia, Komendę Powiatową Policji w Świdnicy odwiedziła siódemka najlepszych studentów III roku kierunku Bezpieczeństwo wewnętrzne z Akademii Nauk Stosowanych Angelusa Silesiusa. Spotkanie edukacyjne było związane z realizacją przedmiotu Kryminalistyka i stanowiło doskonałą okazję do połączenia wiedzy teoretycznej z praktyką służbową.

Studenci przyjechali do Świdnicy pod opieką wykładowcy Zbigniewa Beczyńskiego, byłego funkcjonariusza Komendy Wojewódzkiej Policji we Wrocławiu.

Wydarzenie odbyło się w ramach współpracy pomiędzy środowiskiem akademickim a Policją – przypominamy, że 25 czerwca br. zostało zawarte porozumienie o współpracy pomiędzy Komendą Powiatową Policji w Świdnicy a Akademią Nauk Stosowanych Angelusa Silesiusa w Wałbrzychu.

Spotkanie rozpoczęło się od rozmowy z Komendantem Powiatowym Policji w Świdnicy insp. Tomaszem Kościckim oraz podinsp. Agatą Oleśkiewicz – Naczelnikiem Wydziału Dochodzeniowo-Śledczego, którzy przybliżyli studentom strukturę jednostki, zakres realizowanych zadań oraz rolę Policji w systemie bezpieczeństwa wewnętrznego. Głównym punktem programu były zajęcia poświęcone kryminalistyce.

Zajęcia cieszyły się dużym zainteresowaniem – nie brakowało pytań i merytorycznych dyskusji, a studenci z zaangażowaniem uczestniczyli w spotkaniu. Tego typu spotkania to cenna forma edukacji oraz inspiracja dla osób, które swoją przyszłość zawodową wiążą z bezpieczeństwem i służbą publiczną.



WAŻNIEJSZE WYDARZENIA I REALIZACJE NA TERENIE POWIATU ŚWIDNICKIEGO

ŚWIDNICZANKI NA STARCIE BIEGU Z OKAZJI 100-LECIA Kobiet W POLICJI

Z okazji 100-lecia kobiet w Policji 9 maja 2025 roku w Legnicy odbył się wyjątkowy bieg na dystansie 5 kilometrów, w którym udział wzięło blisko 100 uczestników reprezentujących różne służby mundurowe z Dolnego Śląska. Wśród uczestników nie mogło zabraknąć policjantek i pracownic cywilnych z Komendy Powiatowej Policji w Świdnicy, które z dumą reprezentowały naszą jednostkę.

Komendę Powiatową Policji w Świdnicy z dumą reprezentowały: podinsp. Katarzyna Wilk, post. Julia Rajter, Paulina Kozar oraz Wioletta Synkowska. Nasze koleżanki pokazały wysoki poziom przygotowania i doskonałą formę. To kolejne potwierdzenie, że w świdnickiej Policji sport, zdrowy styl życia i duch rywalizacji idą w parze z codzienną służbą na rzecz bezpieczeństwa mieszkańców.

Wydarzenie miało na celu nie tylko integrację środowisk mundurowych i wspólne świętowanie rocznicy, ale również promowanie zdrowego stylu życia oraz budowanie współpracy i wsparcia w codziennej służbie.

Wspaniała atmosfera, uśmiechy na mecie i wzajemne wsparcie uczestników sprawiły, że to wydarzenie na długo pozostanie w pamięci.

„W kobietach siła” – to hasło wybrzmiało tego dnia wyjątkowo mocno.



Dziękujemy naszym reprezentantkom za godne i piękne reprezentowanie świdnickiej komendy!



WAŻNIEJSZE WYDARZENIA I REALIZACJE NA TERENIE POWIATU ŚWIDNICKIEGO

POMAGANIE MAMY WE KRWI – ŚWIDNICCY POLICJANCY NA PODIUM TURNIEJU CHARYTATYWNEGO

Świdniccy policjanci dołączyli do Charytatywnego Turnieju Piłki Siatkowej „Mikołajkowa Moc dla Małgosi”, który odbył się w hali sportowej Centrum Sportu i Rekreacji w Jelczu-Laskowicach. Mundurowi nie mieli wątpliwości, że warto wziąć udział w tym wydarzeniu – bo pomaganie mamy we krwi.

Turniej, objęty honorowym patronatem Komendanta Wojewódzkiego Policji we Wrocławiu nadinsp. Pawła Półtorzyckiego, miał na celu wsparcie leczenia i rehabilitacji ratującej życie Pani Małgorzaty. Jest ona siostrą wieloletniego funkcjonariusza oławskiej Policji – mł. insp. Artura Dobrowolskiego, policjanta znanego z ogromnego zaangażowania w służbę oraz bezinteresownej pomocy innym.

Sportowa rywalizacja była nie tylko okazją do sprawdzenia umiejętności na boisku, ale przede wszystkim wyrazem solidarności, empatii i realnego wsparcia dla osoby potrzebującej. Świdniccy policjanci pokazali, że potrafią pomagać nie tylko w codziennej służbie, lecz także poprzez aktywne uczestnictwo w inicjatywach charytatywnych.

Po emocjonujących meczach, rozegranych w duchu fair play, drużyna Komendy Powiatowej Policji w Świdnicy zajęła III miejsce, stając na podium turnieju.

Dziękujemy naszym policjantom za sportową postawę, zaangażowanie oraz okazane serce i pomoc. Każdy punkt zdobyty na boisku był symbolem wsparcia i nadziei, a wspólne działania pokazały, że razem możemy więcej.



WIZYTA DELEGACJI Z BIBERACH W ŚWIDNICKIEJ KOMENDZIE

Komenda Powiatowa Policji w Świdnicy gościła delegację z partnerskiego miasta Biberach (Niemcy).

Wśród gości znaleźli się funkcjonariusze policji z Komendantem Panem Stefanem Prießnerem, a także przedstawiciele innych służb i władz miejskich.

Wizyta miała charakter kurtuazyjny i była okazją do rozmów o dalszym rozwoju współpracy pomiędzy jednostkami z Polski i Niemiec.

Omówiono możliwości wymiany doświadczeń oraz wspólnych działań w zakresie bezpieczeństwa.

Podkreślono, że współpraca między Świdnicą a Biberach od lat rozwija się na poziomie samorządów i Państwowej Straży Pożarnej – teraz dołączają do niej również formacje policyjne.

Komendant Powiatowy Policji w Świdnicy insp. Tomasz Kościcki podziękował gościom za wizytę i wyraził nadzieję na dalszą, owocną współpracę.



WAŻNIEJSZE WYDARZENIA I REALIZACJE NA TERENIE POWIATU ŚWIDNICKIEGO

„EGIDA-25” – MOBILIZACYJNE SPRAWDZENIE GOTOWOŚCI W KOMENDZIE POWIATOWEJ POLICJI W ŚWIDNICY

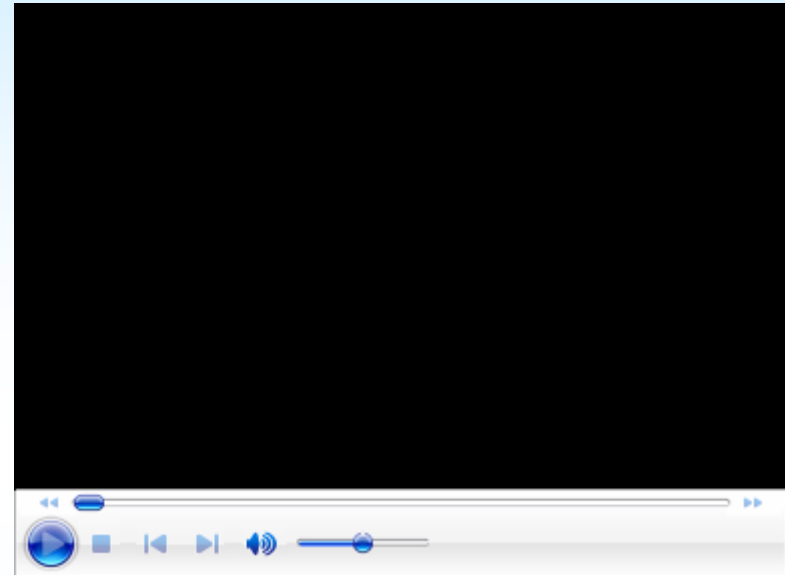
W dniach 18–19 listopada 2025 roku w Komendzie Powiatowej Policji w Świdnicy przeprowadzono szeroko zakrojone ćwiczenia mobilizacyjne pod kryptonimem „Egida-25”.

Było to jedno z najważniejszych przedsięwzięć szkoleniowych w tym roku, którego głównym celem było zweryfikowanie, jak jednostka funkcjonuje w sytuacji podwyższonej gotowości obronnej państwa oraz jak sprawnie realizowane są procedury związane z militaryzacją Policji.

Podczas ćwiczeń „Egida-25” szczególny nacisk położono na koordynację działań między komórkami odpowiedzialnymi za proces mobilizacyjny. Sprawdzano współpracę Zespołu ds. Militaryzacji z punktami wydawania sprzętu, kontrolno-informacyjnymi oraz transportowymi.

Ćwiczenia przeprowadzone w Komendzie Powiatowej Policji w Świdnicy pokazały, jak ważne jest regularne doskonalenie procedur i sprawdzanie gotowości jednostki do działania w sytuacjach kryzysowych.

To właśnie takie przedsięwzięcia pozwalają upewnić się, że policjanci i pracownicy są przygotowani do realizacji swoich obowiązków również w warunkach nagłego zagrożenia.



WAŻNIEJSZE WYDARZENIA I REALIZACJE NA TERENIE POWIATU ŚWIDNICKIEGO

ŚWIDNICCY POLICJANCI I PRACOWNICY CYWILNI WŁĄCZYLI SIĘ W AKCJĘ „SZLACHETNA PACZKA”

Funkcjonariusze oraz pracownicy cywilni Komendy Powiatowej Policji w Świdnicy po raz kolejny pokazali, że los potrzebujących nie jest im obojętny - wspólnie włączyli się w ogólnopolską akcję „Szlachetna Paczka”, niosąc realne wsparcie wybranej rodzinie.

Część zakupów została wykonana indywidualnie, natomiast pozostałe rzeczy kupiono wspólnie dzięki zaangażowaniu wielu osób. Udało się spełnić nie tylko podstawowe potrzeby rodziny. W paczkach znalazły się artykuły spożywcze, środki czystości, a także niezbędny sprzęt AGD, ubrania oraz zabawki dla dzieci, które z pewnością sprawią im wiele radości.

W inicjatywę aktywnie zaangażowali się zarówno policjanci, jak i pracownicy cywilni świdnickiej komendy. Wszystkie dary zostały starannie spakowane do pudeł i w sobotę, 13 grudnia, przekazane wolontariuszom „Szlachetnej Paczki” w wyznaczonym miejscu zbiórki, skąd bezpośrednio trafiły do potrzebującej rodziny.

Liczymy, że ten gest sprawi obdarowanym choć odrobinę radości, a nadchodzące święta Bożego Narodzenia były dla nich spokojniejsze i pełne ciepła.



POLICJANTEM JEST SIĘ NIE TYLKO NA SŁUŻBIE

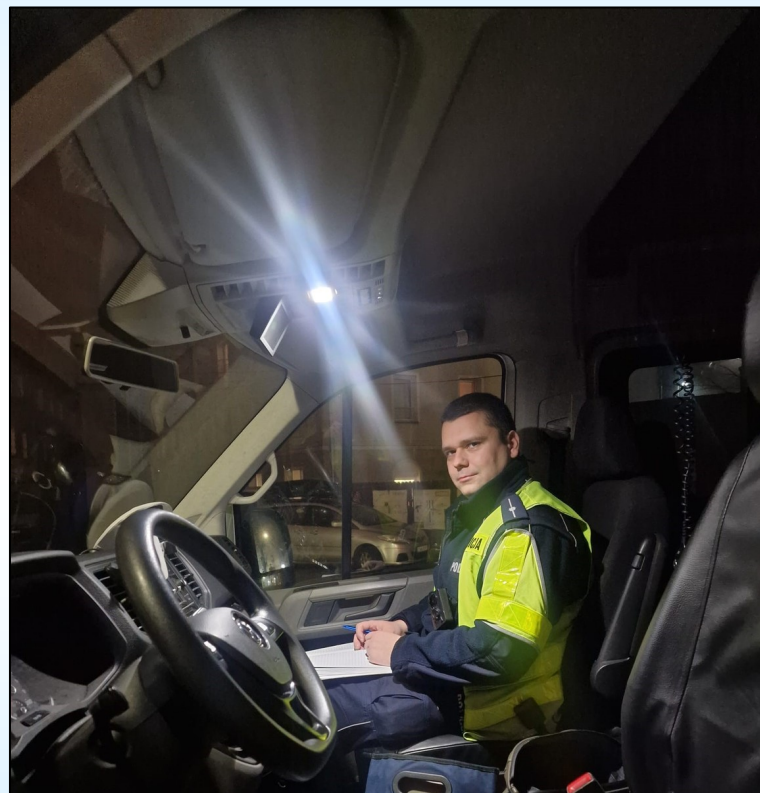
Policjantem jest się nie tylko w czasie pełnienia służby i noszenia munduru, lecz także po jej zakończeniu. Udowodnił to kilka dni temu młodszy aspirant Paweł Zieliński, funkcjonariusz Wydziału Ruchu Drogowego świdnickiej komendy, który – mimo czasu wolnego – nie pozostał obojętny na niewłaściwe zachowanie i natychmiast podjął interwencję.

Podczas zakupów w jednym ze świdnickich sklepów spożywczych policjant zauważył mężczyznę wybiegającego z placówki z towarem, za który nie zapłacił. Funkcjonariusz bez wahania ruszył za nim i w krótkim pościgu zatrzymał uciekiniera w okolicach sklepu.

Jak się okazało, łupem złodzieja padły „towary pierwszej potrzeby”: czekolady na poprawę humoru, kawa na poranne pobudzenie, piwo na wieczorny relaks, a nawet kapsułki do prania – żeby po wszystkim nadal pachnieć świeżością.

Wartość odzyskanego mienia wyniosła ponad 350 zł, a wszystkie produkty wróciły do ponownej sprzedaży. Zatrzymany 46-letni mieszkaniec Świdnicy został przekazany policjantom pełniącym w tym dniu służbę. Jak ustalono, nie była to jego pierwsza taka „wizyta” w sklepie – mężczyzna był już wcześniej karany za podobne wykroczenia.

To kolejny przykład na to, że nawet w czasie wolnym od służby świdniccy policjanci zachowują czujność i reagują, gdy ktoś łamie prawo.



ŚWIDNICCY POLICJANCI NA STRAŻY GRANIC RP

Szybka reakcja, błyskawiczna współpraca służb i skuteczne zatrzymanie trzech nielegalnych imigrantów – to efekt działań, w których kluczową rolę odegrali policjanci z Komendy Powiatowej Policji w Świdnicy.

Funkcjonariusze, skierowani do pełnienia służby w rejonie przygranicznym powiatu zgorzeleckiego, już podczas dojazdu do miejsca służby zostali włączeni do pilnej akcji.

Wszystko zaczęło się od zgłoszenia, jakie świdniccy policjanci otrzymali od oficera dyżurnego zgorzeleckiej komendy – chodziło o ucieczkę trzech mężczyzn z pojazdu kontrolowanego przez Straż Graniczną. Funkcjonariusze natychmiast włączyli się w działania poszukiwawcze, uzyskując od strażników informacje o kierunku, w którym zbiegowie się oddalili.

Trop okazał się właściwy – w miejscowości Stary Węgliniec mundurowi zauważyli trzech mężczyzn odpowiadających podanym rysopisom. Przemieszczali się torowiskiem. Policjanci zareagowali natychmiast – rozpoczął się pościg, do którego wkrótce dołączyli funkcjonariusze z Komisariatu Policji w Pieńsku. Cała trójka została zatrzymana.

Zatrzymani – jak wstępnie ustalono – są obywatelami Afganistanu. Byli wyraźnie wycieńczeni, dlatego policjanci jako pierwsi udzielili im pomocy, podając wodę. Następnie zostali przekazani w ręce Straży Granicznej, która prowadzi dalsze czynności w tej sprawie. Wcześniej strażnicy zatrzymali także kierowcę pojazdu – obywatela Ukrainy – oraz czwartego pasażera.

Cała akcja to przykład wzorowej koordynacji służb i pokaz siły ich współpracy w trosce o bezpieczeństwo w regionach przygranicznych. Dzięki szybkiej reakcji udało się uniknąć niekontrolowanego przedostania się imigrantów w głąb kraju i skutecznie zabezpieczyć sytuację.



PRIORYTETY I ZADANIA PRIORYTETOWE KOMENDANTA GŁÓWNEGO POLICJI NA LATA 2026-2028

- **Doskonalenie działań Policji na wypadek wystąpienia sytuacji kryzysowych.**
- **Wzmacnianie bezpieczeństwa społeczności lokalnej poprzez zapobieganie i zwalczanie kluczowych rodzajów przestępstw.**
- **Optymalizacja działań Policji w obszarze zwalczania przestępczości zorganizowanej, transgranicznej i popełnianej w cyberprzestrzeni.**
- **Wzmocnienie zdolności Policji do ochrony społeczeństwa w dynamicznie zmieniającym się otoczeniu poprzez profesjonalizację kadry funkcjonariuszy i pracowników Policji.**
- **Zwiększenie efektywności działań Policji poprzez wdrażanie nowoczesnych rozwiązań technologicznych oraz zarządczych.**

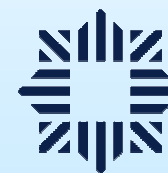


POLICJA

Rok 2025
S. 63 z 64

POMAGAMY I CHRONIMY

***DZIĘKUJĘ
ZA UWAGĘ.***



POLICJA